

บทที่ 2

ผลการตรวจการปฏิบัติตามมาตรการป้องกันและแก้ไข

ผลกระทบสิ่งแวดล้อม

บทที่ 2

ผลการตรวจการปฏิบัติตามมาตรการป้องกันและแก้ไขผลกระทบสิ่งแวดล้อม

ผลการปฏิบัติตามเงื่อนไขของมาตรการป้องกันและแก้ไขผลกระทบสิ่งแวดล้อม โครงการโรงแรม นิว แทรเวลลอร์ดจ ดำเนินการโดย บริษัท นิว แทรเวลลอร์ดจ จำกัด ในระยะเปิดดำเนินการ โดยโครงการได้รับใบอนุญาตก่อสร้างอาคาร ตัดแปลงอาคาร หรือรื้อถอนอาคาร (แบบ อ.1) เลขที่ 145/2564 ออกให้ ณ วันที่ 26 พฤศจิกายน 2564 และเปิดใช้อาคาร ตามใบรับรองการก่อสร้าง การตัดแปลง หรือการเคลื่อนย้ายอาคารประเภทควบคุมการใช้ (แบบ อ.5) เลขที่ 1/2565 ปัจจุบันได้เปิดดำเนินการในส่วนของการขยายขนาดโครงการแล้ว ตามใบอนุญาตให้ประกอบกิจการธุรกิจโรงแรม ตามมาตรา 15 แห่งพระราชบัญญัติโรงแรม พ.ศ. 2547 ใบอนุญาตเลขที่ 11/2564 (แสดงใน ภาคผนวก ข.) มีรายละเอียดผลการตรวจการปฏิบัติตามมาตรการป้องกันและแก้ไขผลกระทบสิ่งแวดล้อม ดังต่อไปนี้

2.1 ขอบเขตการตรวจสอบผลการปฏิบัติตามมาตรการป้องกันและแก้ไขผลกระทบสิ่งแวดล้อม

การติดตามตรวจสอบการปฏิบัติตามมาตรการป้องกันและแก้ไขผลกระทบสิ่งแวดล้อม (ระยะเปิดดำเนินการ) ฉบับประจำเดือนมกราคม-มิถุนายน 2566 ซึ่งเป็นการจัดทำรายงานฯ โดยบริษัท เนเชอรัล โอเปอเรชั่น จำกัด ได้ดำเนินการตรวจสอบการปฏิบัติตามเงื่อนไขของมาตรการฯ ที่ได้กำหนดไว้ในหนังสือสำนักงานนโยบายและแผนทรัพยากรธรรมชาติและสิ่งแวดล้อม ที่ ทส 1010.5/14560 เรื่อง รายงานการประเมินผลกระทบสิ่งแวดล้อมโครงการ โรงแรม นิว แทรเวลลอร์ดจ ลงวันที่ 13 กันยายน 2564 (แสดงไว้ในภาคผนวก ก.)

โดยได้กำหนดขอบเขตการตรวจวัดไว้ 3 ประเภท คือ

- ปฏิบัติตามมาตรการฯ
- ไม่ปฏิบัติตามมาตรการฯ
- ไม่มีข้อมูลการปฏิบัติตามมาตรการฯ

2.2 ผลการตรวจสอบการปฏิบัติตามมาตรการป้องกันและแก้ไขผลกระทบสิ่งแวดล้อม

จากการตรวจสอบการปฏิบัติตามเงื่อนไขของมาตรการป้องกันและแก้ไขผลกระทบสิ่งแวดล้อม ฉบับประจำเดือนมกราคม-มิถุนายน 2566 โดยบริษัท เนเชอรัล โอเปอเรชั่น จำกัด ได้เริ่มติดตามตรวจสอบในรอบนี้เมื่อเดือนมกราคม ถึงเดือนมิถุนายน 2566 มีรายละเอียดผลการติดตามตรวจสอบการปฏิบัติตามมาตรการป้องกันและแก้ไขผลกระทบ (ระยะเปิดดำเนินการ) ดังแสดงในตารางที่ 2.2-1

ตารางที่ 2.2-1 ผลการตรวจสอบการปฏิบัติตามมาตรการป้องกันและแก้ไขผลกระทบสิ่งแวดล้อม (ระยะเปิดดำเนินการ) โครงการโรงแรม นิว แทรเวลลอดจ์

มาตรการป้องกันและแก้ไขผลกระทบสิ่งแวดล้อม	ความเห็น			สิ่งอ้างอิง	รายละเอียดการปฏิบัติตามมาตรการ	ปัญหา อุปสรรค และการแก้ไข
	ปฏิบัติ	ไม่ปฏิบัติ	ไม่มีข้อมูล			
1. ทรัพยากรสิ่งแวดล้อมทางกายภาพ 1.1 ภูมิประเทศและภูมิสัณฐาน 1. จัดให้มีเจ้าหน้าที่ดูแลรักษาความเป็นระเบียบเรียบร้อยภายในโครงการให้อยู่ในสภาพดีอยู่เสมอ	√			-	- โครงการได้มีการดูแลรักษาความเป็นระเบียบเรียบร้อยภายในโครงการและให้อยู่ในสภาพดีอยู่เสมอ	
2. จัดให้มีการดูแลต้นไม้และพื้นที่สีเขียวบริเวณต่างๆ ให้อยู่ในสภาพดีและสวยงามอยู่เสมอ	√			รูปที่ 2-1	- โครงการได้จัดให้มีเจ้าหน้าที่ดูแลสวนคอยดูแลรดน้ำต้นไม้ และตัดหญ้า พรวนดิน ใส่ปุ๋ย เพื่อให้ต้นไม้มีความเจริญเติบโตสวยงามอยู่เสมอ	
1.2 ทรัพยากรดิน และการชะล้างพังทลายของดิน 1. จัดให้มีพื้นที่สีเขียวภายในโครงการอย่างเพียงพอ ปูกลูไผ่ ยึดต้นไม้ และไม้คลุมดินชนิดต่างๆ ให้มากที่สุดตามที่ออกแบบไว้	√			รูปที่ 2-1	- โครงการได้มีการปลูกต้นไม้ยืนต้น ไม้พุ่ม รวมถึงไม้คลุมดิน กระจายอยู่รอบโครงการ ทำให้เกิดความร่มรื่น ทั้งนี้ได้มีการดูแลให้อยู่ในสภาพดีและสวยงามอยู่เสมอ	

ตารางที่ 2.2-1 (ต่อ) ผลการตรวจสอบการปฏิบัติตามมาตรการป้องกันและแก้ไขผลกระทบสิ่งแวดล้อม (ระยะเปิดดำเนินการ) โครงการโรงแรม นิว แทรเลิลลอดจ์

มาตรการป้องกันและแก้ไขผลกระทบสิ่งแวดล้อม	ความเห็น			สิ่งอ้างอิง	รายละเอียดการปฏิบัติตามมาตรการ	ปัญหา อุปสรรค และการแก้ไข
	ปฏิบัติ	ไม่ปฏิบัติ	ไม่มีข้อมูล			
2. จัดให้มีการดูแลไม้ยืนต้น สนาทหญ้า และไม้พุ่มต่างๆ เพื่อให้มีสภาพที่ดีอยู่เสมอ	√			รูปที่ 2-1	- โครงการได้มีการดูแลไม้ยืนต้น ไม้พุ่ม และไม้คลุมดิน (สนาทหญ้า) ให้มีสภาพที่ดีอยู่เสมอ	
1.3 คุณภาพอากาศ 1. ดูแลสภาพถนนและลานจอดรถภายในพื้นที่โครงการให้สะอาดอยู่เสมอ เพื่อป้องกันการฟุ้งกระจายของฝุ่นอันเนื่องมาจากการใช้ถนน	√			รูปที่ 2-1 (1)	- โครงการได้มีการตรวจสอบสภาพถนนและลานจอดรถอย่างสม่ำเสมอให้อยู่ในสภาพดีไม่ชำรุดรวมถึงให้มีความสะอาดอยู่เสมอ	
2. ติดป้ายห้ามติดเครื่องยนต์ทิ้งไว้บริเวณลานจอดรถยนต์ และให้ดับเครื่องยนต์เมื่อจอดแล้ว โดยติดไว้บริเวณที่จอดรถยนต์ เพื่อลดผลกระทบจากควัน และความร้อนที่เกิดจากรถยนต์	√			รูปที่ 2-1 (1)	- โครงการมีเจ้าหน้าที่รักษาความปลอดภัยและอำนวยความสะดวกด้านจราจร รวมถึงให้มีหน้าที่คอยดูแลให้ดับรถทันทีเมื่อมีการจอดรถ	
3. จัดระบบการจราจรในโครงการให้เหมาะสมกับสภาพการจราจรภายนอก และให้มีเจ้าหน้าที่อำนวยความสะดวกบริเวณทางเข้า-ออก โดยเฉพาะชั่วโมงเร่งด่วน เพื่อลดการระบายนมลสารทางอากาศจากการจราจร	√			รูปที่ 2-1 (1)	- โครงการจัดให้มีเจ้าหน้าที่รักษาความปลอดภัยบริเวณทางเข้า-ออก เพื่ออำนวยความสะดวกด้านจราจร โดยเฉพาะชั่วโมงเร่งด่วน	
4. ติดตั้งหรือปรับปรุงระบบระบายอากาศภายในอาคาร และช่องเปิดระบายอากาศให้เป็นไปตามที่ออกแบบไว้ และเป็นไปตามที่กฎหมายกำหนด	√			-	- โครงการมีระบบระบายอากาศภายในอาคาร และช่องเปิดระบายอากาศเป็นไปตามที่กฎหมายกำหนด	

ตารางที่ 2.2-1 (ต่อ) ผลการตรวจสอบการปฏิบัติตามมาตรการป้องกันและแก้ไขผลกระทบสิ่งแวดล้อม (ระยะเปิดดำเนินการ) โครงการโรงแรม นิว แทรเวลลอดจ์

มาตรการป้องกันและแก้ไขผลกระทบสิ่งแวดล้อม	ความเห็น			สิ่งอ้างอิง	รายละเอียดการปฏิบัติตามมาตรการ	ปัญหา อุปสรรค และการแก้ไข
	ปฏิบัติ	ไม่ปฏิบัติ	ไม่มีข้อมูล			
5. จัดให้มีการดูแลและบำรุงรักษาระบบปรับอากาศให้อยู่ในสภาพที่ดีและสะอาด พร้อมใช้งานตลอดเวลา และจัดให้มีการทำความสะอาดเครื่องปรับอากาศอย่างสม่ำเสมอ	√			-	- โครงการมีการดูแลและบำรุงรักษาระบบปรับอากาศอยู่เสมอ อีกทั้งยังมีการทำความสะอาดเครื่องปรับอากาศเป็นประจำ เพื่อเพิ่มประสิทธิภาพในการทำงานของเครื่องปรับอากาศ และป้องกันการสะสมของเชื้อโรคและเชื้อแบคทีเรีย	
6. จำกัดความเร็วของรถยนต์ภายในโครงการให้มีความเร็วไม่เกิน 25 กิโลเมตร/ชั่วโมง เพื่อลดระดับเสียงดังและมลพิษทางอากาศจากรถในโครงการ โดยติดไว้บริเวณด้านหน้าทางเข้า-ออกโครงการ	√			รูปที่ 2-1 (1)	- โครงการจัดให้มีเจ้าหน้าที่รักษาความปลอดภัยและอำนวยความสะดวกด้านจราจรคอยควบคุมดูแลความเร็วของรถยนต์ที่วิ่งภายในโครงการให้มีความเร็วต่ำที่สุด เพื่อลดระดับเสียงดังและมลพิษทางอากาศจากรถในโครงการ	
7. จัดให้มีพื้นที่สีเขียวและปลูกต้นไม้โดยรอบพื้นที่โครงการ โดยเฉพาะต้นไม้ทรงสูงและใบหนา เพื่อดูดซับก๊าซคาร์บอนไดออกไซด์ เสียง ฝุ่นละออง และความร้อนที่เกิดจากรถยนต์ เพื่อลดผลกระทบต่อชุมชนโดยรอบ	√			รูปที่ 2-1	- โครงการได้มีการปลูกไม้ยืนต้น ได้แก่ ต้นปับต้นกันเกรา ต้นทุกระจง และต้นจัน เพื่อให้สามารถดูดซับก๊าซคาร์บอนไดออกไซด์ เสียง ฝุ่นละออง และความร้อนที่เกิดจากรถยนต์ เพื่อลดผลกระทบต่อชุมชนโดยรอบให้น้อยที่สุด	

ตารางที่ 2.2-1 (ต่อ) ผลการตรวจสอบการปฏิบัติตามมาตรการป้องกันและแก้ไขผลกระทบสิ่งแวดล้อม (ระยะเปิดดำเนินการ) โครงการโรงแรม นิว แทรเวลลอดจ์

มาตรการป้องกันและแก้ไขผลกระทบสิ่งแวดล้อม	ความเห็น			สิ่งอ้างอิง	รายละเอียดการปฏิบัติตามมาตรการ	ปัญหา อุปสรรค และการแก้ไข
	ปฏิบัติ	ไม่ปฏิบัติ	ไม่มีข้อมูล			
1.4 เสียง 1. ห้ามมิให้ดำเนินกิจกรรมใดๆ ที่มีเสียงดังในช่วงเวลาพักผ่อนของชุมชนในช่วงเวลากลางคืน	√			-	- โครงการได้มีการขอความร่วมมือผู้ใช้บริการไม่ให้ส่งเสียงดังช่วงเวลากลางคืน เพื่อเป็นการไม่รบกวนของพื้นที่ติด และชุมชนข้างเคียง	
2. ติดตั้งป้ายจำกัดการใช้เสียงดังในพื้นที่โครงการ เพื่อมิให้รบกวนผู้ใช้บริการในโครงการรวมถึงพื้นที่ใกล้เคียง		×		-		- ไม่ให้มีการทำกิจกรรมสังสรรค์ที่มีการรวมกลุ่ม การกิน การดื่ม ในช่วงเวลากลางคืน
3. กำหนดความเร็วของรถที่วิ่งภายในโครงการ เพื่อลดระดับความดังของเสียงจากรถยนต์ โดยติดป้าย “ใช้ความเร็วไม่เกิน 25 กิโลเมตร/ชั่วโมง” ไว้บริเวณด้านหน้าทางเข้า-ออกโครงการ	√			รูปที่ 2-1 (1)	- โครงการจัดให้มีเจ้าหน้าที่รักษาความปลอดภัยและอำนวยความสะดวกด้านจราจรคอยควบคุมดูแลความเร็วของรถยนต์ที่วิ่งภายในโครงการ	
4. ติดป้ายห้ามติดเครื่องยนต์ทิ้งไว้บริเวณลานจอดรถยนต์ และให้ดับเครื่องยนต์เมื่อจอดรถแล้ว โดยติดไว้บริเวณที่จอดรถยนต์ เพื่อลดผลกระทบจากคว้น เสียง และ ความร้อนที่เกิดจากรถยนต์	√			รูปที่ 2-1 (1)	- โครงการมีเจ้าหน้าที่รักษาความปลอดภัยและอำนวยความสะดวกด้านจราจร รวมถึงให้มีหน้าที่คอยดูแลให้ดับรถทันทีเมื่อมีการจอดรถเสร็จแล้ว	
1.5 ความสั่นสะเทือน 1. กำหนดความเร็วของรถที่วิ่งภายในโครงการ เพื่อลดแรงสั่นสะเทือนจากรถยนต์ โดยติดป้าย “ใช้ความเร็ว		×		-		- โครงการคอยควบคุมดูแลความเร็วของรถยนต์ที่วิ่งภายในโครงการ เพื่อลดแรงสั่นสะเทือนจากรถยนต์

ตารางที่ 2.2-1 (ต่อ) ผลการตรวจสอบการปฏิบัติตามมาตรการป้องกันและแก้ไขผลกระทบสิ่งแวดล้อม (ระยะเปิดดำเนินการ) โครงการโรงแรม นิว แทรเวลลอดจ์

มาตรการป้องกันและแก้ไขผลกระทบสิ่งแวดล้อม	ความเห็น			สิ่งอ้างอิง	รายละเอียดการปฏิบัติตามมาตรการ	ปัญหา อุปสรรค และการแก้ไข
	ปฏิบัติ	ไม่ปฏิบัติ	ไม่มีข้อมูล			
ไม่เกิน 25 กิโลเมตร/ชั่วโมง” ไว้บริเวณด้านหน้าทางเข้า-ออกโครงการ						
2. ห้ามดำเนินการใดๆ ที่ก่อให้เกิดแรงสั่นสะเทือนจนเกิดผลกระทบต่อพื้นที่ข้างเคียง	√			-	- เนื่องจากโครงการเปิดดำเนินการในรูปแบบโรงแรม จึงไม่มีกิจกรรมที่ส่งผลให้เกิดแรงสั่นสะเทือนเกิดขึ้น	
1.6 ธรณีวิทยาและการเกิดแผ่นดินไหว 1. จัดให้มีข้อควรปฏิบัติตนเมื่อเกิดเหตุแผ่นดินไหว โดยนำไปติดประกาศให้ทุกคนในโครงการได้รับทราบวิธีปฏิบัติตนได้อย่างถูกต้อง	√			-	- โครงการมีการประชาสัมพันธ์และให้คำแนะนำในการปฏิบัติตน หากเกิดแผ่นดินไหวภายในโครงการ	
1.7 แหล่งน้ำผิวดิน 1. จัดให้มีระบบบำบัดน้ำเสียตามที่ออกแบบ เพื่อบำบัดน้ำเสียให้ได้ตามเกณฑ์มาตรฐานคุณภาพน้ำทิ้งจากอาคารประเภท ข. ก่อนระบายออกสู่ท่อระบายน้ำสาธารณะ	√			รูปที่ 2-1 (2)	- โครงการมีระบบบำบัดน้ำเสีย เป็นระบบเติมอากาศแบบตะกอนเร่ง (Activated Sludge) เพื่อให้ได้คุณภาพน้ำทิ้งหลังบำบัดแล้วเป็นไปตามเกณฑ์มาตรฐานคุณภาพน้ำทิ้งจากอาคารประเภท ข. ก่อนระบายออกสู่ท่อระบายน้ำสาธารณะ	
2. ตรวจสอบระบบท่อรวบรวมน้ำเสียและระบบบำบัดน้ำเสีย ให้มีสภาพใช้งานได้ดียังสม่ำเสมอ	√			รูปที่ 2-1 (2)	- โครงการกำหนดให้มีเจ้าหน้าที่ คอยตรวจสอบระบบท่อรวบรวมน้ำเสีย และระบบบำบัดน้ำเสียเป็นประจำ ให้อยู่ในสภาพใช้งานได้ดียังสม่ำเสมอ เพื่อให้มีประสิทธิภาพในการบำบัดน้ำเสีย	

ตารางที่ 2.2-1 (ต่อ) ผลการตรวจสอบการปฏิบัติตามมาตรการป้องกันและแก้ไขผลกระทบสิ่งแวดล้อม (ระยะเปิดดำเนินการ) โครงการโรงแรม นิว แทรเวลลอดจ์

มาตรการป้องกันและแก้ไขผลกระทบสิ่งแวดล้อม	ความเห็น			สิ่งอ้างอิง	รายละเอียดการปฏิบัติตามมาตรการ	ปัญหา อุปสรรค และการแก้ไข
	ปฏิบัติ	ไม่ปฏิบัติ	ไม่มีข้อมูล			
3. จัดให้มีการตรวจวัดคุณภาพน้ำจากระบบบำบัดน้ำเสียรวม ทั้งจุดก่อนเข้าระบบบำบัดฯ และจุดหลังผ่านการบำบัดแล้วจากระบบบำบัดฯ โดยดำเนินการทุกๆ 1 เดือน ตลอดระยะเวลาเปิดดำเนินการ	√			แสดงในภาคผนวก ง	- โครงการได้มีการตรวจวัดคุณภาพน้ำเสียรวมทั้งหมด 3 จุด คือ 1. จุดก่อนเข้าระบบบำบัดฯ 2. จุดหลังผ่านการบำบัดแล้วจากระบบบำบัดฯ และ 3. บริเวณบ่อบำบัดน้ำทิ้งสุดท้าย โดยทำการตรวจทุก 1 เดือน	
1.8 แหล่งน้ำใต้ดิน 1. จัดให้มีระบบบำบัดน้ำเสียตามที่ออกแบบ เพื่อบำบัดน้ำเสียให้ได้ตามเกณฑ์มาตรฐานคุณภาพน้ำทิ้งจากอาคารประเภท ข. ก่อนระบายออกสู่ท่อระบายน้ำสาธารณะ	√			รูปที่ 2-1 (2)	- โครงการมีระบบบำบัดน้ำเสีย เป็นระบบเติมอากาศแบบตะกอนเร่ง เพื่อบำบัดให้ได้คุณภาพน้ำทิ้งที่ได้เป็นไปตามเกณฑ์มาตรฐานคุณภาพน้ำทิ้งจากอาคารประเภท ข. ก่อนระบายออกสู่ท่อระบายน้ำสาธารณะ	
2. ตรวจสอบระบบที่รวบรวมน้ำเสียและระบบบำบัดน้ำเสีย ให้มีสภาพใช้งานได้ดียังสม่ำเสมอ	√			รูปที่ 2-1 (2)	- โครงการกำหนดให้มีเจ้าหน้าที่คอยตรวจสอบระบบที่รวบรวมน้ำเสีย และระบบบำบัดฯ เป็นประจำให้อยู่ในสภาพใช้งานได้ดียังสม่ำเสมอ เพื่อให้มีประสิทธิภาพในการบำบัดน้ำเสีย	
3. จัดให้มีการตรวจวัดคุณภาพน้ำจากระบบบำบัดน้ำเสียรวม ทั้งจุดก่อนเข้าระบบบำบัดฯ และจุดหลังผ่านการบำบัดแล้วจากระบบบำบัดฯ โดยดำเนินการทุกๆ 1 เดือน ตลอดระยะเวลาเปิดดำเนินการ	√			แสดงในภาคผนวก ง	- โครงการได้มีการตรวจวัดคุณภาพน้ำเสียรวมทั้งหมด 3 จุด คือ 1. จุดก่อนเข้าระบบบำบัดฯ 2. จุดหลังผ่านการบำบัดแล้วจากระบบบำบัดฯ และ 3. บริเวณบ่อบำบัดน้ำทิ้งสุดท้าย โดยทำการตรวจทุก 1 เดือน	

ตารางที่ 2.2-1 (ต่อ) ผลการตรวจสอบการปฏิบัติตามมาตรการป้องกันและแก้ไขผลกระทบสิ่งแวดล้อม (ระยะเปิดดำเนินการ) โครงการโรงแรม นิว แทรเวลลอดจ์

มาตรการป้องกันและแก้ไขผลกระทบสิ่งแวดล้อม	ความเห็น			สิ่งอ้างอิง	รายละเอียดการปฏิบัติตามมาตรการ	ปัญหา อุปสรรค และการแก้ไข
	ปฏิบัติ	ไม่ปฏิบัติ	ไม่มีข้อมูล			
2. ทรัพยากรสิ่งแวดล้อมทางชีวภาพ 2.1 ทรัพยากรชีวภาพบนบก - ดำเนินการตามมาตรการป้องกันและแก้ไขผลกระทบต่อทรัพยากรด้านกายภาพอย่างเคร่งครัด ได้แก่ มาตรการด้านภูมิประเทศและภูมิสัณฐาน ทรัพยากรดินและการชะล้างพังทลายของดิน คุณภาพอากาศ และเสียง เพื่อที่จะไม่ก่อให้เกิดผลกระทบต่อทรัพยากรชีวภาพบนบก	√			-	- โครงการมีการบริหารจัดการด้านสิ่งแวดล้อมภายในโครงการ โดยยึดถือตามมาตรการป้องกันและแก้ไขผลกระทบต่อทรัพยากรด้านกายภาพอย่างเคร่งครัด	
2.2 ทรัพยากรชีวภาพในน้ำ - ดำเนินการตามมาตรการป้องกันและแก้ไขผลกระทบต่อทรัพยากรด้านกายภาพอย่างเคร่งครัด ได้แก่ มาตรการด้านแหล่งน้ำผิวดินและแหล่งน้ำใต้ดิน เพื่อที่จะไม่ก่อให้เกิดผลกระทบต่อทรัพยากรชีวภาพในน้ำ	√			-	- โครงการมีการบริหารจัดการด้านสิ่งแวดล้อมภายในโครงการ โดยยึดถือตามมาตรการป้องกันและแก้ไขผลกระทบต่อทรัพยากรด้านกายภาพอย่างเคร่งครัด	
3. คุณค่าการใช้ประโยชน์ของมนุษย์ 3.1 การใช้น้ำ 1. จัดให้มีถังเก็บน้ำสำรองใช้ภายในโครงการได้อย่างเพียงพอ โดยจัดเตรียมถังเก็บน้ำสำรองใช้ไว้ที่บริเวณอาคาร A ดังนี้ - ถังเก็บน้ำชั้นใต้ดิน ปริมาตร 250 ลูกบาศก์เมตร	√			รูปที่ 2-1 (3)	- โครงการได้จัดให้มีถังเก็บน้ำใช้สำรองบริเวณอาคาร A ซึ่งมีปริมาณเพียงพอสำหรับใช้ภายในโครงการ	

ตารางที่ 2.2-1 (ต่อ) ผลการตรวจสอบการปฏิบัติตามมาตรการป้องกันและแก้ไขผลกระทบสิ่งแวดล้อม (ระยะเปิดดำเนินการ) โครงการโรงแรม นิว แทรเวลลอดจ์

มาตรการป้องกันและแก้ไขผลกระทบสิ่งแวดล้อม	ความเห็น			สิ่งอ้างอิง	รายละเอียดการปฏิบัติตามมาตรการ	ปัญหา อุปสรรค และการแก้ไข
	ปฏิบัติ	ไม่ปฏิบัติ	ไม่มีข้อมูล			
- ถังเก็บน้ำชั้นดาดฟ้าปริมาตร 1.50 ลูกบาศก์เมตร จำนวน 12 ถัง						
2. ประชาสัมพันธ์และรณรงค์ให้มีการใช้น้ำอย่างประหยัด เช่น การจัดบอร์ดประชาสัมพันธ์ ติดป้าย/คำขวัญไว้ในโถงลิฟต์โดยสาร ห้องน้ำ เป็นต้น	√			รูปที่ 2-1 (2)	- โครงการได้จัดบอร์ดประชาสัมพันธ์ ผู้ใช้บริการและพนักงาน มีการใช้น้ำอย่างประหยัด	
3. ใช้สุขภัณฑ์และอุปกรณ์แบบประหยัดน้ำ	√			-	- โครงการได้เลือกใช้สุขภัณฑ์และอุปกรณ์แบบประหยัดน้ำ	
4. ตรวจสอบดูแลระบบจ่ายน้ำและระบบเส้นท่อประปาให้อยู่ในสภาพดีอยู่เสมอ รวมทั้งบริเวณรอยต่อและปั๊มสูบน้ำ เพื่อลดการสูญเสียโดยเปล่าประโยชน์	√			-	- จัดให้มีเจ้าหน้าที่โครงการหมั่นตรวจสอบจุดรั่วซึมของระบบท่อน้ำประปา อย่างสม่ำเสมอ	
5. จัดให้มีเจ้าหน้าที่ตรวจสอบดูแลรักษาระบบจ่ายน้ำ ระบบเส้นท่อประปา ก๊อกน้ำ และสุขภัณฑ์ต่าง ๆ ของโครงการให้อยู่ในสภาพดีอยู่เสมอ หากพบว่าชำรุดเสียหายให้ซ่อมแซมทันที	√			-	- โครงการมีเจ้าหน้าที่ ฝ่ายช่างทำหน้าที่คอยตรวจสอบ ดูแลรักษาระบบจ่ายน้ำและระบบเส้นท่อประปา ก๊อกน้ำ รวมถึงสุขภัณฑ์ต่างๆ ภายในโครงการ ซึ่งทำการตรวจสอบเป็นประจำอยู่เสมอ โดยในกรณีที่ตรวจพบจุดชำรุดเสียหาย จะทำการซ่อมแซมทันที	
6. ใช้น้ำจากถังเก็บน้ำสำรองภายในอาคารโดยตรงเท่านั้น	√			รูปที่ 2-1 (3)	- ระบบน้ำใช้ของโครงการเป็นการใช้น้ำจากถังเก็บน้ำสำรองภายในอาคารโดยตรง จึงไม่มีการดึงน้ำเข้ามาจากท่อของการประปาฯ	

ตารางที่ 2.2-1 (ต่อ) ผลการตรวจสอบการปฏิบัติตามมาตรการป้องกันและแก้ไขผลกระทบสิ่งแวดล้อม (ระยะเปิดดำเนินการ) โครงการโรงแรม นิว แทรเวลลอดจ์

มาตรการป้องกันและแก้ไขผลกระทบสิ่งแวดล้อม	ความเห็น			สิ่งอ้างอิง	รายละเอียดการปฏิบัติตามมาตรการ	ปัญหา อุปสรรค และการแก้ไข
	ปฏิบัติ	ไม่ปฏิบัติ	ไม่มีข้อมูล			
<p>7. จัดให้มีการดูแลและบำรุงรักษาถังเก็บน้ำสำรองใช้ เพื่อสุขภาพอนามัยที่ดีของคนภายในโครงการ ดังนี้</p> <p>7.1 มาตรการล้างทำความสะอาดถังเก็บน้ำสำรอง และฝาถังเก็บน้ำสำรอง เพื่อสุขภาพอนามัยที่ดีของผู้พักอาศัยภายในอาคาร</p> <p>7.1.1 จัดให้มีการล้างถังเก็บน้ำสำรองใช้อย่างน้อย 6 เดือน/ครั้ง</p> <p>7.1.2 กำหนดช่วงเวลาที่ล้างถังเก็บน้ำสำรองให้อยู่ในช่วงเวลาที่ผู้ไม่กระทบต่อคนในโครงการให้น้อยที่สุด</p> <p>7.1.3 ประกาศแจ้งเจ้าหน้าที่/คนในโครงการ ให้ทราบถึงวัน เวลา และอาคารที่จะล้างถังเก็บน้ำสำรองทุกครั้ง</p> <p>7.1.4 จัดให้มีฝาถังเก็บน้ำสำรอง อย่างน้อยจำนวน 2 ฝา/ถัง เพื่ออำนวยความสะดวกในการทำความสะดวกแก่ถังเก็บน้ำสำรอง</p> <p>7.2 มาตรการป้องกันและแก้ไขผลกระทบจากการปนเปื้อนของน้ำในถังเก็บน้ำและจัดให้มีการตรวจสอบการปนเปื้อนของน้ำในถังเก็บน้ำสำรอง</p>	√			-	<p>- โครงการจัดให้มีเจ้าหน้าที่ตรวจสอบดูแลการล้างทำความสะอาดถังเก็บน้ำสำรอง โดยปฏิบัติตามมาตรการอย่างเคร่งครัด</p>	
	√			-	<p>- โครงการจัดให้มีเจ้าหน้าที่ตรวจสอบดูแลตรวจสอบการปนเปื้อนของน้ำในถังเก็บน้ำสำรองโดยปฏิบัติตามมาตรการอย่างเคร่งครัด</p>	

ตารางที่ 2.2-1 (ต่อ) ผลการตรวจสอบการปฏิบัติตามมาตรการป้องกันและแก้ไขผลกระทบสิ่งแวดล้อม (ระยะเปิดดำเนินการ) โครงการโรงแรม นิว แทรเวลลอดจ์

มาตรการป้องกันและแก้ไขผลกระทบสิ่งแวดล้อม	ความเห็น			สิ่งอ้างอิง	รายละเอียดการปฏิบัติตามมาตรการ	ปัญหา อุปสรรค และการแก้ไข
	ปฏิบัติ	ไม่ปฏิบัติ	ไม่มีข้อมูล			
<p>7.2.1 บริเวณภายในถังเก็บน้ำ ให้ทาเคลือบผิวคอนกรีต ที่สัมผัสกับน้ำด้วยสาร Non-Toxic (Chemicrete) เพื่อป้องกันน้ำซึมเข้าไป จนถึงเหล็กเส้นภายในเสาจนเกิดสนิมออกมาปนเปื้อนกับน้ำภายในถังเก็บน้ำและปิดทางน้ำไม่ให้รั่วซึม</p> <p>7.2.2 ตรวจสอบโครงสร้างถังเก็บน้ำสำรองใต้ดิน ให้มีความมั่นคงแข็งแรง ไม่มีรอยร้าวและรอยร้าว ที่จะทำให้มีการปนเปื้อนของน้ำภายนอกเข้าสู่ถังเก็บน้ำได้</p> <p>7.2.3 จัดให้มีฝาลังเก็บน้ำที่ปิดมิดชิด และเป็นระบบป้องกันน้ำซึมเข้าเพื่อป้องกันการปนเปื้อนของน้ำภายนอกเข้าสู่ถังเก็บน้ำทางฝาลังได้</p> <p>7.2.4 ตรวจสอบลักษณะทางกายภาพของน้ำใช้เป็นประจำ เกี่ยวกับสี กลิ่น และเศษซากต่างๆ ที่ตกหล่นลงไปในถังเก็บน้ำ</p>						
<p>3.2 การจัดการน้ำเสีย</p> <p>1. จัดให้มีหรือปรับปรุงระบบบำบัดน้ำเสียรวมของโครงการ ตามที่ออกแบบไว้ โดยใช้ระบบบำบัดน้ำเสีย</p>	√			รูปที่ 2-1 (2)	- เนื่องจากโครงการประสบปัญหาในการติดตั้งถังระบบเติมอากาศใต้ดินตามจุดที่กำหนดไว้	

ตารางที่ 2.2-1 (ต่อ) ผลการตรวจสอบการปฏิบัติตามมาตรการป้องกันและแก้ไขผลกระทบสิ่งแวดล้อม (ระยะเปิดดำเนินการ) โครงการโรงแรม นิว แทรเวลลอดจ์

มาตรการป้องกันและแก้ไขผลกระทบสิ่งแวดล้อม	ความเห็น			สิ่งอ้างอิง	รายละเอียดการปฏิบัติตามมาตรการ	ปัญหา อุปสรรค และการแก้ไข
	ปฏิบัติ	ไม่ปฏิบัติ	ไม่มีข้อมูล			
ขั้นต้นที่มีอยู่เดิม คือ ระบบเกราะ-กรองไร้อากาศ และจัดให้มีระบบบำบัดน้ำเสียขั้นที่สอง เป็นระบบเติมอากาศแบบเลี้ยงตะกอน โดยระบบบำบัดน้ำเสียต้องมีความสามารถรองรับปริมาณน้ำเสียที่เกิดขึ้นจากโครงการได้ทั้งหมด เพื่อบำบัดน้ำเสียให้ได้มาตรฐานคุณภาพน้ำทิ้งจากอาคารประเภท ข. ก่อนระบายออกสู่ท่อระบายน้ำสาธารณะ					อาจกระทบต่อโครงสร้างอาคาร วิศวกรโครงการจึงได้ทบทวนและพิจารณาจัดให้มีระบบเติมอากาศเหลือเพียง 1 จุด ซึ่งสามารถรองรับน้ำเสียทั้งหมดที่เกิดขึ้นภายในโครงการได้อย่างเพียงพอเช่นเดิม และมีมาตรฐานคุณภาพเป็นไปตามเกณฑ์ที่กฎหมายกำหนด	
2. ให้โครงการรีบดำเนินการประสานตัวแทนหรือผู้จำหน่ายเครื่องเติมอากาศโดยเร็ว หากเกิดกรณีเครื่องเติมอากาศเกิดการชำรุดเสียหาย เพื่อให้ระบบบำบัดน้ำเสียสามารถทำงานได้อย่างมีประสิทธิภาพตลอดเวลา	√			-	- ในกรณีที่ระบบบำบัดน้ำเสียของโครงการขัดข้อง ไม่สามารถใช้งานได้ตามปกติ โครงการกำหนดให้มีเจ้าหน้าที่ฝ่ายช่างดูแล โดยจะสั่งหยุดการทำงานของเครื่องสูบน้ำที่ติดตั้งอยู่ในบ่อสูบน้ำเสียทันที และเร่งแก้ไขให้ระบบกลับมาใช้งานได้ปกติโดยเร็ว	
3. จัดหาและสำรองชิ้นส่วนอุปกรณ์ที่เสียหายง่ายไว้เพื่อซ่อมแซมให้ระบบบำบัดน้ำเสียสามารถทำงานตามปกติได้ในเวลาอันรวดเร็ว	√			-	- โครงการได้จัดเตรียมอุปกรณ์สำรอง เพื่อรองรับกรณีฉุกเฉินจากการชำรุดและเสียหายของอุปกรณ์ที่เสียหายง่าย อย่างเพียงพอ โดยสามารถซ่อมแซมได้อย่างรวดเร็ว ทั้งนี้โครงการได้กำหนดให้มีการตรวจสอบอุปกรณ์ต่างๆ เป็นประจำเพื่อให้พร้อมใช้งานอยู่เสมอ	

ตารางที่ 2.2-1 (ต่อ) ผลการตรวจสอบการปฏิบัติตามมาตรการป้องกันและแก้ไขผลกระทบสิ่งแวดล้อม (ระยะเปิดดำเนินการ) โครงการโรงแรม นิว แทรเวลลอดจ์

มาตรการป้องกันและแก้ไขผลกระทบสิ่งแวดล้อม	ความเห็น			สิ่งอ้างอิง	รายละเอียดการปฏิบัติตามมาตรการ	ปัญหา อุปสรรค และการแก้ไข
	ปฏิบัติ	ไม่ปฏิบัติ	ไม่มีข้อมูล			
4. ตรวจสอบประสิทธิภาพและสภาพการทำงานทั่วไปของระบบบำบัดน้ำเสียเป็นประจำ	√			-	- ได้กำหนดให้มีเจ้าหน้าที่คอยตรวจสอบสภาพการทำงานของระบบบำบัดน้ำเสียให้อยู่ในสภาพใช้งานได้และมีประสิทธิภาพอยู่เสมอ	
5. จัดให้มีวิศวกรสุขาภิบาลและช่างเทคนิคที่มีความชำนาญไว้ควบคุมและปรับปรุงคุณภาพระบบบำบัดน้ำเสียให้มีประสิทธิภาพอยู่ตลอดเวลา	√			-	- โครงการมีเจ้าหน้าที่ควบคุมและปรับปรุงคุณภาพระบบบำบัดน้ำเสียของโครงการที่มีความรู้ในการดูแลบำรุงรักษาระบบบำบัดน้ำเสียให้มีประสิทธิภาพอยู่เสมอ	
6. จัดให้มีการสูบกากตะกอนออกจากระบบบำบัดน้ำเสียไปกำจัด อย่างสม่ำเสมอ เพื่อรักษาประสิทธิภาพของระบบบำบัดน้ำเสียโดยประสานเทศบาลเมืองท่าช้างให้เข้ามาสูบกากตะกอนออกจาก ถังแยกกากตะกอนและถังเก็บกากตะกอน ทุกๆ 2 เดือน/ครั้ง	√			-	- โครงการมีเจ้าหน้าที่ทำหน้าที่คอยตรวจสอบปริมาณกากตะกอนจากส่วนแยกกากตะกอนเป็นประจำทุกเดือน เมื่อมีปริมาณที่มากพอจะทำการประสานหน่วยงานรับผิดชอบให้เข้ามาดำเนินการสูบกากตะกอนออก ซึ่งในเดือนมกราคมถึงเดือนมิถุนายนนี้ ยังไม่มีปริมาณกากตะกอนที่มากพอที่ต้องทำการสูบออก	

ตารางที่ 2.2-1 (ต่อ) ผลการตรวจสอบการปฏิบัติตามมาตรการป้องกันและแก้ไขผลกระทบสิ่งแวดล้อม (ระยะเปิดดำเนินการ) โครงการโรงแรม นิว แทรเวลลอดจ์

มาตรการป้องกันและแก้ไขผลกระทบสิ่งแวดล้อม	ความเห็น			สิ่งอ้างอิง	รายละเอียดการปฏิบัติตามมาตรการ	ปัญหา อุปสรรค และการแก้ไข
	ปฏิบัติ	ไม่ปฏิบัติ	ไม่มีข้อมูล			
7. จัดให้มีการประสานกับบริษัทเอกชนที่ได้รับอนุญาตในพื้นที่ให้มาดำเนินการสูบกากไขมันจากถังดักไขมันและนำไปกำจัดอย่างสม่ำเสมอ หรือให้เจ้าหน้าที่โครงการดักกากไขมันที่เกิดขึ้นในกระถางดินเผาภายในร่องด้วยกระดาษทิชชู เพื่อซับน้ำก่อนนำไปฝังให้แห้งในบริเวณที่มิดชิด จากนั้นนำกากไขมันที่แห้งสนิทแล้วใส่ถุงดำ แล้วมัดปากถุงให้สนิทก่อนทิ้งในส่วนเก็บมูลฝอยแห้งทั่วไปของห้องพักรวม	√			รูปที่ 2-1 (2)	- โครงการจัดให้มีเจ้าหน้าที่คอยตรวจสอบปริมาณกากไขมันเป็นประจำ และทำหน้าที่คอยดักกากไขมันที่เกิดขึ้นในถังดักไขมัน โดยเป็นไปตามมาตรการที่กำหนดอย่างถูกต้องและถูกต้อง	
8. จัดให้มีระบบกำจัดก๊าซมีเทนที่เกิดจากระบบบำบัดน้ำเสียรวมโดยใช้บ่อดินสำหรับกำจัดก๊าซมีเทน ที่มีขนาดเพียงพอในการรองรับปริมาณมีเทนที่เกิดขึ้นในแต่ละจุด		×		-		- โครงการยังไม่ได้จัดให้มีบ่อดินสำหรับกำจัดก๊าซมีเทนจากระบบบำบัดน้ำเสีย ทั้งนี้จะรีบดำเนินการโดยเร็ว
9. จัดให้มีระบบกำจัดละอองน้ำเสีย (Aerosol) ที่เกิดจากถังเติมอากาศของระบบบำบัดน้ำเสียรวมแต่ละจุดโดยใช้บ่อดินสำหรับกำจัดแอมโมเนียที่มีขนาดเพียงพอในการรองรับปริมาณแอมโมเนียที่เกิดขึ้นในแต่ละจุด		×		-		- โครงการยังไม่ได้จัดให้มีบ่อดินสำหรับกำจัดละอองจากระบบบำบัดน้ำเสีย ทั้งนี้จะรีบดำเนินการโดยเร็ว

ตารางที่ 2.2-1 (ต่อ) ผลการตรวจสอบการปฏิบัติตามมาตรการป้องกันและแก้ไขผลกระทบสิ่งแวดล้อม (ระยะเปิดดำเนินการ) โครงการโรงแรม นิว แทรเวลลอดจ์

มาตรการป้องกันและแก้ไขผลกระทบสิ่งแวดล้อม	ความเห็น			สิ่งอ้างอิง	รายละเอียดการปฏิบัติตามมาตรการ	ปัญหา อุปสรรค และการแก้ไข
	ปฏิบัติ	ไม่ปฏิบัติ	ไม่มีข้อมูล			
10. ตำแหน่งระบบบำบัดน้ำเสีย ต้องไม่อยู่ในตำแหน่งของพื้นที่สีเขียวหรือพื้นที่ที่มีการปลูกต้นไม้ซ้อนทับ และให้คงสภาพดังกล่าวตลอดระยะเวลาดำเนินการ รวมทั้งตรวจสอบอย่างสม่ำเสมอ และดูแลบำรุงรักษาให้มีสภาพดีตลอดเวลา	√			-	- ระบบบำบัดน้ำเสียของโครงการมีตำแหน่งที่ห่างจากพื้นที่สีเขียวของโครงการอย่างมากจึงไม่ทำให้เกิดการซ้อนทับกัน ทั้งนี้โครงการจัดให้มีเจ้าหน้าที่คอยดูแลบำรุงรักษาและตรวจสอบให้มีสภาพดีอยู่เสมอ	
11. จัดให้มีการตรวจวัดคุณภาพน้ำจากระบบบำบัดน้ำเสียรวม ทั้งจุดก่อนเข้าระบบบำบัดฯ และจุดหลังผ่านการบำบัดแล้วจากระบบบำบัดฯ โดยดำเนินการทุกๆ 1 เดือน ตลอดระยะเวลาเปิดดำเนินการ	√			แสดงในภาคผนวก ง	- โครงการได้มีการตรวจวัดคุณภาพน้ำเสียรวมทั้งหมด 3 จุด คือ 1. จุดก่อนเข้าระบบบำบัดฯ 2. จุดหลังผ่านการบำบัดแล้วจากระบบบำบัดฯ และ 3. บริเวณบ่อบำบัดน้ำทิ้งสุดท้าย โดยทำการตรวจทุก 1 เดือน	
3.3 การระบายน้ำและการป้องกันน้ำท่วม 1. จัดให้มีระบบท่อระบายน้ำฝนในโครงการตามที่ออกแบบ โดยบริเวณรอบๆ อาคารและตามแนวเขตที่ดิน ใช้ท่อคอนกรีตเสริมเหล็กขนาดเส้นผ่านศูนย์กลาง 0.60 เมตร ที่ความลาดเอียง 1 : 200 เพื่อเป็นระบบรวบรวมน้ำฝนเข้าสู่บ่อหน่วงน้ำ	√			รูปที่ 2-1 (3)	- โครงการมีระบบท่อระบายน้ำฝนอยู่รอบบริเวณรอบอาคารและตามแนวเขตที่ดิน โดยเป็นท่อคอนกรีตเสริมเหล็กที่มีขนาดเส้นผ่านศูนย์กลาง 0.60 เมตร และมีความลาดเอียงอยู่ที่ 1 : 200 เพื่อรวบรวมน้ำฝนเข้าสู่บ่อหน่วงน้ำ	
2. จัดทำระบบระบายน้ำและบ่อหน่วงน้ำเพื่อชะลอน้ำฝนไว้ในโครงการก่อนระบายออกนอกโครงการ ด้วยอัตราที่ไม่เกินสภาพเดิมก่อนพัฒนาโครงการตามที่	√			รูปที่ 2-1 (3)	- โครงการจัดให้มีบ่อหน่วงน้ำซึ่งสามารถรองรับน้ำฝน (ส่วนเกิน) ได้อย่างเพียงพอ	

ตารางที่ 2.2-1 (ต่อ) ผลการตรวจสอบการปฏิบัติตามมาตรการป้องกันและแก้ไขผลกระทบสิ่งแวดล้อม (ระยะเปิดดำเนินการ) โครงการโรงแรม นิว แทรเวลลอดจ์

มาตรการป้องกันและแก้ไขผลกระทบสิ่งแวดล้อม	ความเห็น			สิ่งอ้างอิง	รายละเอียดการปฏิบัติตามมาตรการ	ปัญหา อุปสรรค และการแก้ไข
	ปฏิบัติ	ไม่ปฏิบัติ	ไม่มีข้อมูล			
ออกแบบไว้ โดยใช้ระบบท่อระบายน้ำที่มีอยู่เดิมร่วมกับบ่อหน่วงน้ำเพื่อเป็นระบบหน่วงน้ำในโครงการ ซึ่งต้องจัดให้มีบ่อหน่วงน้ำฝน จำนวน 1 บ่อ มีปริมาตรกักเก็บน้ำ 100 ลูกบาศก์เมตร เพื่อให้สามารถรองรับน้ำฝน (ส่วนเกิน) เพียงพอ					เพื่อเป็นชะลอน้ำฝนไว้ในโครงการก่อนระบายออกสู่ภายนอกโครงการ	
3. จัดให้มีท่อขนาดเส้นผ่านศูนย์กลาง 0.30 เมตร ที่ปลายทางออกของน้ำจากบ่อหน่วงน้ำ เพื่อเป็นท่อควบคุมอัตราการระบายออกจากบ่อหน่วงน้ำไม่ให้เกินอัตราการระบายน้ำฝนในช่วงก่อนพัฒนาโครงการ และระบายน้ำออกสู่ท่อระบายน้ำสาธารณะบริเวณถนน รักษาศักดิ์ขุมล โดยอาศัยวิธีแรงโน้มถ่วงของโลก	√			-	- โครงการจัดให้มีท่อขนาดเส้นผ่านศูนย์กลาง 0.30 เมตร ที่บริเวณบ่อหน่วงน้ำ ซึ่งเป็นท่อระบายน้ำออกจากโครงการสู่ท่อระบายน้ำสาธารณะบริเวณถนนรักษาศักดิ์ขุมล โดยท่อนี้ทำหน้าที่ควบคุมอัตราการระบายออกจากบ่อหน่วงน้ำไม่ให้เกินอัตราการระบายน้ำฝนในช่วงก่อนพัฒนาโครงการ ทำงานโดยอาศัยวิธีแรงโน้มถ่วงของโลก	
4. จัดให้มีวาล์วที่ท่อระบายน้ำออกจากบ่อหน่วงน้ำ เพื่อควบคุมและป้องกันไม่ให้น้ำจากภายนอกไหลย้อนกลับเข้าสู่โครงการ	√			-	- โครงการได้ทำการติดตั้งวาล์วที่ท่อระบายน้ำออกจากบ่อหน่วงน้ำ เพื่อควบคุมและป้องกันไม่ให้น้ำจากภายนอกไหลย้อนกลับเข้าสู่โครงการ	

ตารางที่ 2.2-1 (ต่อ) ผลการตรวจสอบการปฏิบัติตามมาตรการป้องกันและแก้ไขผลกระทบสิ่งแวดล้อม (ระยะเปิดดำเนินการ) โครงการโรงแรม นิว แทรเวลลอดจ์

มาตรการป้องกันและแก้ไขผลกระทบสิ่งแวดล้อม	ความเห็น			สิ่งอ้างอิง	รายละเอียดการปฏิบัติตามมาตรการ	ปัญหา อุปสรรค และการแก้ไข
	ปฏิบัติ	ไม่ปฏิบัติ	ไม่มีข้อมูล			
5. จัดให้มีบ่อตรวจสอบสภาพน้ำ พร้อมตะแกรงดักขยะที่มีฝาปิดเป็นตะแกรงเหล็กเพื่อให้สังเกตเห็นสภาพน้ำในบ่อได้ง่าย เพื่อตรวจสอบการระบายน้ำและดักขยะ ก่อนระบายน้ำออกสู่ท่อระบายน้ำสาธารณะ	√			-	- โครงการจัดให้มีบ่อตรวจวัดคุณภาพน้ำ ซึ่งเป็นบ่อที่มีตะแกรงเหล็ก สามารถดักขยะและมองผ่านตะแกรงเพื่อสังเกตสภาพน้ำเสียในบ่อได้ง่าย ก่อนระบายน้ำออกสู่ท่อระบายน้ำสาธารณะ	
6. ทำความสะอาดและขุดลอกเศษตะกอนจากท่อระบายน้ำ บ่อพักระบายน้ำ และบ่อตรวจสอบสภาพน้ำ/ดักขยะ ภายในโครงการ ทุกๆ 6 เดือน โดยเฉพาะในช่วงก่อนเข้าฤดูฝน และช่วงหลังฤดูฝน โดยเฉพาะในช่วงฤดูฝนกำหนดให้มีการขุดลอกตะกอนในเส้นท่อ ทุกๆ 1 เดือน/ครั้ง	√			-	- โครงการมีการทำความสะอาดและขุดลอกเศษตะกอนในท่อระบายน้ำและบ่อพักน้ำอย่างสม่ำเสมอ ทุก 6 เดือน รวมทั้งมีการขุดลอกตะกอนในเส้นท่อ เดือนละ 1 ครั้ง ในช่วงฤดูฝนอีกด้วย	
7. จัดให้มีการฉีดน้ำแรงดันสูงเพื่อล้างตะกอนที่ตกค้างในเส้นท่อ อย่างน้อยทุกๆ 1 เดือน/ครั้ง ในช่วงฤดูฝน	√			-	- ในช่วงฤดูฝนโครงการมีการฉีดน้ำแรงดันสูงเพื่อล้างตะกอนที่ตกค้างในเส้นท่ออย่างสม่ำเสมอ	
8. จัดให้มีพนักงานกวาดและทำความสะอาดบริเวณถนนและบริเวณทั่วไปในโครงการ อย่างน้อย 2 ครั้ง/สัปดาห์ เพื่อลดปริมาณตะกอนที่จะถูกน้ำฝนชะเข้าสู่ระบบท่อระบายน้ำและบ่อพักน้ำในโครงการ	√			-	- โครงการมีพนักงาน ดูแลทำความสะอาดบริเวณถนนและบริเวณอื่นรอบโครงการเป็นประจำ อย่างน้อย 2 ครั้ง/สัปดาห์ เพื่อลดปริมาณตะกอนหรือขยะที่จะถูกน้ำฝนชะล้างเข้าสู่ระบบท่อระบายน้ำและบ่อพักน้ำในโครงการ	
9. จัดให้มีการตรวจสอบสภาพท่อระบายน้ำ บ่อพักระบายน้ำ รวมทั้งบ่อตรวจสอบสภาพน้ำ/ดักขยะ ไม่ให้มี	√			รูปที่ 2-1 (4)	- โครงการจัดให้มีพนักงาน คอยดูแลตรวจสอบสภาพท่อระบายน้ำ บ่อพักน้ำ และบ่อตรวจ	

ตารางที่ 2.2-1 (ต่อ) ผลการตรวจสอบการปฏิบัติตามมาตรการป้องกันและแก้ไขผลกระทบสิ่งแวดล้อม (ระยะเปิดดำเนินการ) โครงการโรงแรม นิว แทรเวลลอร์ด

มาตรการป้องกันและแก้ไขผลกระทบสิ่งแวดล้อม	ความเห็น			สิ่งอ้างอิง	รายละเอียดการปฏิบัติตามมาตรการ	ปัญหา อุปสรรค และการแก้ไข
	ปฏิบัติ	ไม่ปฏิบัติ	ไม่มีข้อมูล			
เศษขยะมูลฝอยหรือเศษใบไม้อุดตันในเส้นท่อระบายน้ำเป็นประจำทุกเดือน และหากพบว่ามี การอุดตัน แตกรั่วหรือชำรุดต้องรีบซ่อมแซมหรือแก้ไข ปัญหาโดยทันที					สภาพน้ำ/ผักขยะ ให้มีสภาพระบายน้ำได้ดี ไม่ให้มีสิ่งอุดตันในเส้นท่อระบายน้ำเป็นประจำทุกเดือน รวมทั้งดูแลตรวจสอบไม่ให้เกิดการอุดตัน แตกรั่วหรือชำรุด หากพบจะทำการซ่อมแซมหรือแก้ไข ปัญหาโดยทันที	
3.4 การจัดการมูลฝอย 1. จัดให้มีห้องพักมูลฝอยรวมภายในโครงการตาม ที่ออกแบบไว้ แบ่งเป็น ห้องพักมูลฝอยเปียก ห้องพัก มูลฝอยแห้งทั่วไป ห้องพักมูลฝอยนำกลับมาใช้ใหม่ และห้องพักมูลฝอยอันตราย รวมทั้งจัดให้มีถังรองรับ น้ำกากอนามัย เพื่อรองรับมูลฝอยแต่ละประเภท ได้อย่างเพียงพอและมีความสอดคล้องกับการเก็บขนของ หน่วยงานเก็บขน	√			รูปที่ 2-1 (4)	- โครงการจัดให้มีอาคารพักมูลฝอยรวม อยู่ภายในโครงการ ตั้งอยู่บริเวณทิศใต้ของ โครงการ เพื่อรองรับมูลฝอยแต่ละประเภท ได้อย่างเพียงพอ ในการรอให้หน่วยงาน ที่เป็นผู้รับผิดชอบในการดำเนินการจัดเก็บ ขยะมูลฝอยมารับไปกำจัดต่อไป	- ปัจจุบันโครงการได้พิจารณาและอยู่ในช่วง ก่อสร้างอาคารพักมูลฝอยใหม่ เพื่อให้ สามารถรองรับปริมาณขยะที่เกิดขึ้นได้ มากยิ่งขึ้น
2. ตรวจสอบห้องพักมูลฝอยรวมไม่ให้มีมูลฝอยตกค้างเกิน ความสามารถในการรองรับ หากมีการตกค้าง ต้องรีบ แจ้งให้หน่วยงานราชการที่รับผิดชอบเข้ามาเก็บขน โดยเร็ว	√			-	- โครงการจัดให้มีพนักงาน ดูแลตรวจสอบ อาคารพักมูลฝอยรวมอยู่เสมอ เพื่อไม่ให้มี มูลฝอยตกค้างเกินความสามารถในการ รองรับ	

ตารางที่ 2.2-1 (ต่อ) ผลการตรวจสอบการปฏิบัติตามมาตรการป้องกันและแก้ไขผลกระทบสิ่งแวดล้อม (ระยะเปิดดำเนินการ) โครงการโรงแรม นิว แทรเวลลอดจ์

มาตรการป้องกันและแก้ไขผลกระทบสิ่งแวดล้อม	ความเห็น			สิ่งอ้างอิง	รายละเอียดการปฏิบัติตามมาตรการ	ปัญหา อุปสรรค และการแก้ไข
	ปฏิบัติ	ไม่ปฏิบัติ	ไม่มีข้อมูล			
3. จัดให้มีจุดจอดรถเก็บขนมูลฝอยให้อยู่บริเวณด้านหน้าห้องพักมูลฝอยรวม ในเขตพื้นที่ภายในโครงการ เพื่ออำนวยความสะดวก ในการเข้าเก็บขนมูลฝอยบริเวณห้องพักมูลฝอยรวม รวมทั้งจัดให้มีระบบไฟส่องสว่างบริเวณห้องพักมูลฝอยรวมและบริเวณจุดจอดรถเก็บขนมูลฝอยอย่างเพียงพอ เพื่อลดอุบัติเหตุจากการปฏิบัติงาน	√			รูปที่ 2-1 (4)	- โครงการได้จัดให้มีจุดจอดรถเก็บขนมูลฝอยอยู่บริเวณด้านหน้าอาคารพักมูลฝอยรวม เพื่อความสะดวกในการเข้าเก็บขน รวมทั้งจัดให้มีระบบไฟส่องสว่างบริเวณอาคารพักมูลฝอยรวมและบริเวณจุดจอดรถเก็บขนมูลฝอยอย่างเพียงพอ	
4. จัดให้มีแม่บ้านเข้าไปทำความสะอาดถึงรองรับมูลฝอยต่างๆ และทำหน้าที่เก็บรวบรวมมูลฝอยทั่วไปจากแต่ละพื้นที่และในห้องพักมูลฝอยย่อย นำไปเก็บไว้ที่ห้องพักมูลฝอยรวมเป็นประจำทุกวัน	√			-	- โครงการจัดให้มีแม่บ้าน คอยทำความสะอาดถึงรองรับมูลฝอยประเภทต่างๆ เป็นประจำ อยู่เสมอ รวมถึงทำหน้าที่เก็บรวบรวมมูลฝอยจากห้องพักมูลฝอยย่อย ไปเก็บรวมไว้ที่ห้องพักมูลฝอยรวมเป็นประจำทุกวัน	
5. จัดให้มีเจ้าหน้าที่คอยทำหน้าที่เก็บกวาดและล้างทำความสะอาดห้องพักมูลฝอยรวมและบริเวณจุดจอดรถเก็บขนมูลฝอยเป็นประจำหลังจากมีการเก็บขนมูลฝอยทุกครั้ง	√			-	- โครงการจัดให้มีเจ้าหน้าที่ทำความสะอาดและเก็บล้างห้องพักมูลฝอยรวม รวมทั้งบริเวณจุดจอดรถเก็บขนมูลฝอยเป็นประจำ หลังจากมีการเก็บขนมูลฝอยทุกครั้ง	

ตารางที่ 2.2-1 (ต่อ) ผลการตรวจสอบการปฏิบัติตามมาตรการป้องกันและแก้ไขผลกระทบสิ่งแวดล้อม (ระยะเปิดดำเนินการ) โครงการโรงแรม นิว แทรเวลลอดจ์

มาตรการป้องกันและแก้ไขผลกระทบสิ่งแวดล้อม	ความเห็น			สิ่งอ้างอิง	รายละเอียดการปฏิบัติตามมาตรการ	ปัญหา อุปสรรค และการแก้ไข
	ปฏิบัติ	ไม่ปฏิบัติ	ไม่มีข้อมูล			
6. จัดให้มีระบบรวบรวมน้ำเสียจากห้องพักรวมเข้าสู่ระบบบำบัดน้ำเสียรวมของโครงการ เพื่อบำบัดน้ำเสียให้ได้ตามเกณฑ์มาตรฐานคุณภาพน้ำทิ้ง ก่อนระบายออกสู่ท่อระบายน้ำสาธารณะ	√			-	- โครงการได้ทำการวางแผนท่อระบบรวบรวมน้ำเสียจากอาคารพักรวมเข้าสู่ระบบบำบัดน้ำเสียรวมของโครงการ เพื่อบำบัดน้ำเสียก่อนระบายออกสู่ท่อระบายน้ำสาธารณะ ให้เป็นไปตามเกณฑ์มาตรฐานคุณภาพน้ำทิ้ง	
3.5 การใช้ไฟฟ้าและพลังงาน 1. ติดตั้งอุปกรณ์เดินสายไฟฟ้า รวมถึงสายสัญญาณทางไฟฟ้าสื่อสารและอุปกรณ์ไฟฟ้าต่างๆ ให้เป็นไปด้วยความเรียบร้อยและถูกต้องตามมาตรฐาน	√			-	- โครงการจัดให้มีช่างไฟฟ้าที่เชี่ยวชาญควบคุมการติดตั้งระบบไฟฟ้า และการจ่ายไฟฟ้าในพื้นที่โครงการ ให้เป็นไปด้วยความเรียบร้อยและถูกต้องตามมาตรฐาน	
2. เลือกใช้อุปกรณ์ไฟฟ้าแบบประหยัดพลังงานและมีอายุการใช้งานยาวนาน โดยเฉพาะอุปกรณ์ที่ได้รับการรับรองจากหน่วยงานด้านพลังงาน เพื่อประหยัดพลังงานและลดภาระค่าใช้จ่ายของโครงการ	√			รูปที่ 2-1 (5)	- โครงการได้เลือกใช้อุปกรณ์ไฟฟ้าชนิดประหยัดพลังงาน เช่น หลอดไฟ LED หรืออุปกรณ์ที่มีสัญลักษณ์ “ฉลากประหยัดไฟฟ้าเบอร์ 5” ซึ่งเป็นอุปกรณ์ที่ได้รับการรับรองจากหน่วยงานด้านพลังงาน อีกทั้งบางพื้นที่ในอาคารเลือกใช้ระบบเซ็นเซอร์	

ตารางที่ 2.2-1 (ต่อ) ผลการตรวจสอบการปฏิบัติตามมาตรการป้องกันและแก้ไขผลกระทบสิ่งแวดล้อม (ระยะเปิดดำเนินการ) โครงการโรงแรม นิว แทรเวลลอดจ์

มาตรการป้องกันและแก้ไขผลกระทบสิ่งแวดล้อม	ความเห็น			สิ่งอ้างอิง	รายละเอียดการปฏิบัติตามมาตรการ	ปัญหา อุปสรรค และการแก้ไข
	ปฏิบัติ	ไม่ปฏิบัติ	ไม่มีข้อมูล			
					เพื่อประหยัดพลังงานและลดภาระค่าใช้จ่ายของโครงการ	
3. จัดให้มีระบบป้องกันฟ้าผ่าและระบบสายดินเพื่อป้องกันอันตราย ที่เกิดจากฟ้าผ่าและกระแสไฟฟ้าลัดวงจร	√			รูปที่ 2-1 (5)	- โครงการได้ติดตั้งระบบป้องกันฟ้าผ่า สำหรับอาคาร A (อาคารโรงแรม ขนาด 5 ชั้น) และอาคาร B (อาคารสัมนา ขนาด 1 ชั้น) เพื่อเป็นการป้องกันอันตรายที่เกิดจากฟ้าผ่าและกระแสไฟฟ้าลัดวงจรไม่ให้เกิดความเสียหายแก่อุปกรณ์ต่างๆ ภายในอาคาร	
4. ตรวจสอบดูแลอุปกรณ์และสายไฟฟ้าให้อยู่ในสภาพดีอยู่เสมอ	√			-	- โครงการมีเจ้าหน้าที่ ช่างเทคนิคไฟฟ้าคอยหมั่นตรวจสอบดูแลอุปกรณ์และสายไฟฟ้าให้อยู่ในสภาพดีอยู่เป็นประจำ	
5. จัดให้มีมาตรการลดความร้อนภายในอาคาร เช่น การลดความร้อนจากแสงอาทิตย์ที่เข้ามาในอาคาร โดยติดตั้งฉนวนกันความร้อนที่หลังคา หรือผนังที่กระทบกับแสงอาทิตย์ เป็นต้น	√			รูปที่ 2-1 (5)	- โครงการมีการระบายความร้อนภายในอาคาร โดยมีช่องเปิดต่างๆ เช่น ประตูหน้าต่าง เพื่อลดความร้อนที่เกิดขึ้นภายในอาคาร	

ตารางที่ 2.2-1 (ต่อ) ผลการตรวจสอบการปฏิบัติตามมาตรการป้องกันและแก้ไขผลกระทบสิ่งแวดล้อม (ระยะเปิดดำเนินการ) โครงการโรงแรม นิว แทรเวลลอดจ์

มาตรการป้องกันและแก้ไขผลกระทบสิ่งแวดล้อม	ความเห็น			สิ่งอ้างอิง	รายละเอียดการปฏิบัติตามมาตรการ	ปัญหา อุปสรรค และการแก้ไข
	ปฏิบัติ	ไม่ปฏิบัติ	ไม่มีข้อมูล			
6. จัดให้มีมาตรการประหยัดไฟฟ้าร่วมกับมาตรการอนุรักษ์พลังงานในโครงการ ดังนี้						
6.1 ปลุกต้นไม้ภายในบริเวณพื้นที่ว่างของโครงการที่ไม่ใช่ถนนและทางเดินให้มากที่สุด เพื่อลดภาระการทำงานของเครื่องปรับอากาศ	√			รูปที่ 2-1	- โครงการได้ปลุกต้นไม้ ในบริเวณพื้นที่ว่างรอบอาคาร และพื้นที่ว่างตามจุดต่างๆ ภายในโครงการให้ได้มากที่สุด เพื่อลดความร้อนที่เกิดขึ้น และเพื่อลดภาระการทำงานของเครื่องปรับอากาศ	
6.2 แยกสวิตช์ควบคุมอุปกรณ์ไฟฟ้าแสงสว่างแทนการใช้หนึ่งตัวควบคุมหลอดแสงสว่างจำนวนมาก	√			-	- โครงการได้ทำการแยกสวิตช์ควบคุมอุปกรณ์ไฟฟ้าแสงสว่าง แทนการใช้หนึ่งตัวควบคุมหลอดแสงสว่างจำนวนมาก	
6.3 ตั้งเวลาให้ประตูลิฟต์ปิดเองในช่วงเวลาอย่างน้อย 10 วินาที จะช่วยลดความจำเป็นในการใช้พลังงานไฟฟ้าของการขับเคลื่อนมอเตอร์เปิด-ปิด ประตู	√			-	- ลิฟต์ของโครงการจะทำงานโดย ประตูลิฟต์จะปิดอัตโนมัติเองในช่วงเวลาอย่างน้อย 10 วินาที	
6.4 ส่งเสริมและรณรงค์กิจกรรมให้มีการเดินขึ้น-ลง แทนการใช้ลิฟต์สำหรับพนักงานและผู้ใช้บริการ	√			รูปที่ 2-1 (6)	- โครงการได้ประชาสัมพันธ์ รณรงค์ให้ผู้มาใช้บริการ รวมทั้งพนักงานของโครงการเดินขึ้น-ลง แทนการใช้ลิฟต์ในช่วงชั้นของตึกที่สามารถเดินได้	

ตารางที่ 2.2-1 (ต่อ) ผลการตรวจสอบการปฏิบัติตามมาตรการป้องกันและแก้ไขผลกระทบสิ่งแวดล้อม (ระยะเปิดดำเนินการ) โครงการโรงแรม นิว แทรเวลลอดจ์

มาตรการป้องกันและแก้ไขผลกระทบสิ่งแวดล้อม	ความเห็น			สิ่งอ้างอิง	รายละเอียดการปฏิบัติตามมาตรการ	ปัญหา อุปสรรค และการแก้ไข
	ปฏิบัติ	ไม่ปฏิบัติ	ไม่มีข้อมูล			
<p>6.5 แสดงหมายเลขชั้นที่ชัดเจน และสามารถมองเห็นได้ง่ายจะช่วยลดการเดินหลงชั้นและลดการใช้ลิฟต์ที่ไม่จำเป็น</p> <p>6.6 ประชาสัมพันธ์ให้ผู้ใช้บริการตั้งอุณหภูมิเครื่องปรับอากาศให้เหมาะสมประมาณ 25 องศาเซลเซียส</p> <p>6.7 หมั่นดูแลทำความสะอาดเรื่องฝุ่นละออง หรือบำรุงรักษาอุปกรณ์ไฟฟ้าส่องสว่างอย่างต่อเนื่องและสม่ำเสมอ</p>	<p>√</p> <p>√</p> <p>√</p>			<p>รูปที่ 2-1 (6)</p> <p>-</p> <p>-</p>	<p>- โครงการได้ติดตั้งหมายเลขชั้น บริเวณหน้าบันไดและหน้าลิฟต์ให้มองเห็นได้ง่าย และชัดเจน</p> <p>- โครงการได้มีการประชาสัมพันธ์ให้ผู้บริการใช้เครื่องปรับอากาศให้เหมาะสมเพื่อประหยัดพลังงาน</p> <p>- โครงการจัดให้มีเจ้าหน้าที่คอยตรวจสอบดูแล บำรุงรักษาอุปกรณ์ไฟฟ้าส่องสว่างเป็นประจำหากพบว่าเสียหายหรือชำรุด จะทำการเปลี่ยนซ่อมแซมทันที</p>	
<p>7. มาตรการป้องกันและแก้ไขผลกระทบด้านความปลอดภัยจากตำแหน่งหม้อแปลงไฟฟ้าต่อคนในโครงการและพื้นที่โดยรอบ</p> <p>7.1 จัดการและรักษาระยะห่างระหว่างส่วนที่มีไฟฟ้าแรงสูงกับโครงสร้างอื่นต้อง ไม่น้อยกว่า 1.80 เมตร</p> <p>7.2 ตรวจสอบสภาพเสาไฟฟ้าต้องไม่มีรอยแตกร้าว เสาข้างร้านไม่ทรุดหรือเอียง นอตยึดไม่เป็นสนิม และผูกרון ในกรณีพบว่าข้างร้านเอียงหรือทรุดต้องรีบดำเนินการแก้ไขทันที</p>	<p>√</p> <p>√</p>			<p>-</p> <p>รูปที่ 2-1 (6)</p>	<p>- โครงการจัดให้มีระยะห่างระหว่างไฟฟ้าแรงสูงกับตัวอาคาร ไม่น้อยกว่า 1.80 เมตร</p> <p>- โครงการจัดให้มีเจ้าหน้าที่ คอยตรวจสอบดูแล สภาพเสาไฟฟ้า เสาข้างร้าน ให้อยู่ในสภาพดี ไม่มีรอยแตกร้าว ไม่ทรุดหรือเอียง</p>	

ตารางที่ 2.2-1 (ต่อ) ผลการตรวจสอบการปฏิบัติตามมาตรการป้องกันและแก้ไขผลกระทบสิ่งแวดล้อม (ระยะเปิดดำเนินการ) โครงการโรงแรม นิว แทรเวลลอดจ์

มาตรการป้องกันและแก้ไขผลกระทบสิ่งแวดล้อม	ความเห็น			สิ่งอ้างอิง	รายละเอียดการปฏิบัติตามมาตรการ	ปัญหา อุปสรรค และการแก้ไข
	ปฏิบัติ	ไม่ปฏิบัติ	ไม่มีข้อมูล			
<p>7.3 การต่อลงดิน ต้องเป็นไปตามที่กำหนด คือ ส่วนที่เป็นโลหะเปิดโล่งและไม่ใช่เป็นทางเดินของกระแสไฟฟ้าต่อลงดิน ตัวนำต่อลงดินต้องเป็นทองแดงมีขนาดไม่เล็กกว่า 35 ตารางมิลลิเมตร</p> <p>7.4 ติดตั้งป้ายเตือนแสดงข้อความ “อันตรายไฟฟ้าแรงสูง” และ “เฉพาะเจ้าหน้าที่ที่เกี่ยวข้องเท่านั้น” ให้เห็นอย่างชัดเจนติดตั้งบริเวณตำแหน่งติดตั้งหม้อแปลงไฟฟ้า</p>	<p>√</p> <p>√</p>			<p>-</p> <p>รูปที่ 2-1 (6)</p>	<p>นอตยึดไม่เป็นสนิมและฝุ่ร่อน หากตรวจพบจะทำการ ซ่อมแซม แก้ไขทันที</p> <p>- โครงการได้ทำการต่อระบบไฟฟ้าส่วนที่ต้องต่อลงดินเป็นไปตามที่กำหนด</p> <p>- โครงการได้ทำการติดตั้งป้ายเตือนแสดงข้อความ “อันตรายไฟฟ้าแรงสูง” ให้เห็นอย่างชัดเจนติดตั้งบริเวณตำแหน่งติดตั้งหม้อแปลงไฟฟ้า</p>	
<p>3.6 การสื่อสาร</p> <p>1. ประชาสัมพันธ์และจัดทำเอกสารแจ้งต่ออาคารและสถานที่ที่อยู่รอบโครงการในรัศมี 100 เมตร โดยแจ้งล่วงหน้าอย่างน้อย 1 เดือน ให้ทราบถึงวิธีการติดต่อกับโครงการ หากเกิดกรณีที่โครงการทำให้เกิดการรบกวนสัญญาณคลื่นวิทยุและโทรทัศน์ โดยมีกำหนดให้แจ้งตั้งแต่เริ่มก่อสร้างหรือดัดแปลงอาคารจนถึงก่อสร้างหรือดัดแปลงอาคารแล้วเสร็จ และต่อเนื่องไปจนถึงเปิดดำเนินการเป็นระยะเวลา 1 ปี นับตั้งแต่วันที่เปิดใช้อาคารในส่วนที่ขออนุญาตดัดแปลงแล้ว</p>	<p>√</p>			-	<p>- โครงการได้แจ้งตำรวจภูธรจังหวัดจันทบุรีที่มีอาคารอยู่ติดกับพื้นที่โครงการมากที่สุดเป็นการล่วงหน้าก่อนดำเนินกิจกรรมก่อสร้าง/ดัดแปลงอาคารในโครงการและให้ติดต่อโครงการได้ตลอด 24 ชั่วโมง หากได้รับความเดือดร้อนหรือความเสียหายจากโครงการ โครงการมีระยะเวลาการเปิดดำเนินการยังไม่ครบ 1 ปี ซึ่ง ณ เวลาปัจจุบันยังไม่มีกรได้รับร้องเรียน</p>	

ตารางที่ 2.2-1 (ต่อ) ผลการตรวจสอบการปฏิบัติตามมาตรการป้องกันและแก้ไขผลกระทบสิ่งแวดล้อม (ระยะเปิดดำเนินการ) โครงการโรงแรม นิว แทรเวลลอดจ์

มาตรการป้องกันและแก้ไขผลกระทบสิ่งแวดล้อม	ความเห็น			สิ่งอ้างอิง	รายละเอียดการปฏิบัติตามมาตรการ	ปัญหา อุปสรรค และการแก้ไข
	ปฏิบัติ	ไม่ปฏิบัติ	ไม่มีข้อมูล			
2. จัดให้มีช่องทาง/จุดบริการไว้ที่สำนักงานของโครงการเพื่อรับเรื่องร้องเรียนที่บุคคลภายนอกสามารถเข้ามาร้องเรียนปัญหาที่เกิดจากโครงการได้โดยสะดวก	√			รูปที่ 2-1 (7)	- โครงการได้จัดให้มีจุดรับเรื่องร้องเรียนโครงการ ได้ที่แผนกต้อนรับ และให้ติดต่อโครงการได้ตลอด 24 ชั่วโมง หากได้รับความเดือดร้อนหรือความเสียหายจากโครงการ	
3. จัดให้มีการบันทึกรายละเอียดการร้องเรียน เช่น ชื่อผู้ร้องเรียน หมายเลขโทรศัพท์ติดต่อ รายละเอียดเรื่องร้องเรียน และการตอบสนองหรือการดำเนินการแก้ไขตามเรื่องร้องเรียน พร้อมรายงานผลการดำเนินการแก้ไขให้ผู้ร้องเรียนทราบ	√			-	- จัดให้มีเจ้าหน้าที่รับเรื่องร้องเรียนจากการดำเนินกิจกรรมในโครงการและให้ติดต่อโครงการได้ตลอด 24 ชั่วโมง - ปัจจุบันยังไม่มีข้อร้องเรียนโครงการ	
4. หากมีการร้องเรียนจากผู้ที่มีความเดือดร้อนอันเกิดจากการรบกวนสัญญาณคลื่นวิทยุและโทรทัศน์ โครงการจะต้องรับตรวจสอบและปัญหาแก้ไขโดยทันที หากไม่สามารถตกลงกันได้ ต้องกำหนดให้มีคณะกรรมการประสานการแก้ไขปัญหา เพื่อไกล่เกลี่ยและหาข้อตกลงร่วมกันอย่างเป็นธรรมแก่ทุกฝ่าย	√			-	- โครงการเตรียมพร้อมในการจัดทำบันทึกรายละเอียดการร้องเรียน โดยกรณีมีการร้องเรียนโครงการจะรีบดำเนินการแก้ไขปัญหาที่เกิดขึ้นจากการดำเนินโครงการ - ปัจจุบันยังไม่มีกรณีร้องเรียน	
3.7 การจราจร 1. จัดให้มีที่จอดรถยนต์ภายในโครงการ จำนวน 145 คัน (ในจำนวนนี้จัดเป็นที่จอดรถสำหรับผู้พิการฯ จำนวน 6 คัน) ตามที่ออกแบบไว้ และเพียงพอตามที่กฎหมาย	√			รูปที่ 2-1 (1) และ รูปที่ 2-1 (8)	- โครงการได้จัดให้มีที่จอดรถยนต์ภายในโครงการจำนวน 145 คัน (รวมที่จอดรถผู้พิการฯ) และที่จอดรถบัส จำนวน 3 คน รวมทั้ง	

ตารางที่ 2.2-1 (ต่อ) ผลการตรวจสอบการปฏิบัติตามมาตรการป้องกันและแก้ไขผลกระทบสิ่งแวดล้อม (ระยะเปิดดำเนินการ) โครงการโรงแรม นิว แทรเวลลอดจ์

มาตรการป้องกันและแก้ไขผลกระทบสิ่งแวดล้อม	ความเห็น			สิ่งอ้างอิง	รายละเอียดการปฏิบัติตามมาตรการ	ปัญหา อุปสรรค และการแก้ไข
	ปฏิบัติ	ไม่ปฏิบัติ	ไม่มีข้อมูล			
กำหนด รวมทั้งจัดที่จอดรถบัส จำนวน 3 คัน และที่จอดรถจักรยานยนต์ จำนวน 13 คัน โดยทำสัญลักษณ์ที่จอดรถบน พื้นช่องที่จอดรถให้ชัดเจน					ที่จอดรถจักรยานยนต์ จำนวน 13 คัน อยู่ตามบริเวณที่ออกแบบไว้ ซึ่งมีจำนวนเพียงพอตามที่กฎหมายกำหนด	
2. จัดให้มีเจ้าหน้าที่ของโครงการที่ได้รับการอบรมเกี่ยวกับกฎจราจรทำหน้าที่ดูแลความปลอดภัยและอำนวยความสะดวกการจราจรแก่ ผู้ที่เข้า-ออกโครงการและบริเวณลานจอดรถ ตลอด 24 ชั่วโมง	√			-	- โครงการจัดให้มีเจ้าหน้าที่คอยควบคุมรถที่วิ่งเข้า-ออกโครงการเพื่ออำนวยความสะดวกการจราจรให้เกิดความปลอดภัย	
3. ประชาสัมพันธ์ให้ทุกคนในโครงการรักษากฎระเบียบการจราจรอย่างเคร่งครัด	√			-	- โครงการได้ประชาสัมพันธ์และคอยดูแลให้ผู้ใช้บริการและพนักงานเดินรถตามสัญลักษณ์ลูกศร ทิศทางจราจร และป้ายจราจรในโครงการให้ถูกต้อง	
4. ติดตั้งป้ายชื่อโครงการพร้อมระยะห่างจากที่ตั้งโครงการเป็นระยะๆ ก่อนถึงโครงการเป็นระยะทางประมาณ 100 เมตร เพื่อให้บุคคลทั่วไปทราบว่าเข้าใกล้โครงการแล้ว เพื่อให้ระมัดระวังและเตรียมตัวให้พร้อมก่อนถึงโครงการ	√			รูปที่ 2-1 (7)	- โครงการได้มีการติดตั้งป้ายบอกชื่อโครงการ ตามทางเป็นระยะ ๆ	
5. กำหนดให้ใช้ความเร็วของรถยนต์ภายในโครงการไม่เกิน 25 กิโลเมตร/ชั่วโมง เพื่อความปลอดภัยในการจราจร	√			รูปที่ 2-1 (1)	- โครงการมีเจ้าหน้าที่รักษาความปลอดภัย และดูแลระบบจราจรภายในโครงการ คอยควบคุมรถให้ใช้ความเร็วต่ำที่สุด	

ตารางที่ 2.2-1 (ต่อ) ผลการตรวจสอบการปฏิบัติตามมาตรการป้องกันและแก้ไขผลกระทบสิ่งแวดล้อม (ระยะเปิดดำเนินการ) โครงการโรงแรม นิว แทรเวลลอดจ์

มาตรการป้องกันและแก้ไขผลกระทบสิ่งแวดล้อม	ความเห็น			สิ่งอ้างอิง	รายละเอียดการปฏิบัติตามมาตรการ	ปัญหา อุปสรรค และการแก้ไข
	ปฏิบัติ	ไม่ปฏิบัติ	ไม่มีข้อมูล			
6. ห้ามจอดรถบริเวณทางเข้า-ออกโครงการ และบนถนนสาธารณะ เพื่อมิให้เกิดขวางการจราจร	√			รูปที่ 2-1 (1)	- โครงการมีเจ้าหน้าที่รักษาความปลอดภัยอยู่บริเวณทางเข้า-ออกโครงการ คอยตรวจสอบไม่ให้มีรถจอดบนถนนสาธารณะ	
7. กำหนดให้ผู้ใช้บริการจอดรถภายในบริเวณลานจอดรถที่จัดเตรียมไว้ในภายในพื้นที่โครงการเท่านั้น	√			รูปที่ 2-1 (1)	- โครงการมีเจ้าหน้าที่รักษาความปลอดภัยและดูแลระบบจราจรภายในโครงการ คอยตรวจสอบให้ผู้ใช้บริการจอดรถในพื้นที่ที่จัดเตรียมไว้เท่านั้น	
8. ตรวจสอบบริเวณทางเข้า-ออกของโครงการ และบริเวณด้านหน้าโครงการ ไม่ให้มีสิ่งกีดขวางที่จะเป็นอุปสรรคต่อการมองเห็นถนนทั้ง 2 ด้านของผู้ขับขี่	√			รูปที่ 2-1 (1)	- โครงการมีเจ้าหน้าที่รักษาความปลอดภัยประจำอยู่ที่ทางเข้า-ออกของโครงการ คอยตรวจสอบความเรียบร้อย ไม่ให้มีสิ่งกีดขวางบนถนน	
9. จัดให้มีป้ายจราจรและสัญลักษณ์ลูกศรแสดงทิศทางการเดินรถบนพื้นถนนในโครงการ ป้ายแสดงทางเข้า-ออกโครงการ บอกทางให้ตรง เลี้ยวซ้าย เลี้ยวขวา เพื่อบังคับการเดินรถให้เป็นระบบเดียวกัน และเพื่อป้องกันอันตรายจากการใช้รถและจากคนเดินเท้าภายในลานจอดรถ	√			รูปที่ 2-1 (7)	- โครงการได้ติดตั้งป้ายจราจรและสัญลักษณ์ลูกศรแสดงทิศทางการเดินรถอยู่บริเวณบนถนนรอบในโครงการ	
10. จัดให้มีและตรวจสอบระบบไฟฟ้าส่องสว่างทางจราจร บริเวณที่จอดรถยนต์ถนนและทางเข้า-ออกโครงการ	√			รูปที่ 2-1 (8)	- โครงการมีการติดตั้งระบบไฟส่องสว่างตามถนน รวมทั้งบริเวณที่จอดรถยนต์อย่างเพียงพอ	

ตารางที่ 2.2-1 (ต่อ) ผลการตรวจสอบการปฏิบัติตามมาตรการป้องกันและแก้ไขผลกระทบสิ่งแวดล้อม (ระยะเปิดดำเนินการ) โครงการโรงแรม นิว แทรเวลลอดจ์

มาตรการป้องกันและแก้ไขผลกระทบสิ่งแวดล้อม	ความเห็น			สิ่งอ้างอิง	รายละเอียดการปฏิบัติตามมาตรการ	ปัญหา อุปสรรค และการแก้ไข
	ปฏิบัติ	ไม่ปฏิบัติ	ไม่มีข้อมูล			
11. จัดให้มีกระจกุนติดตั้งไว้บริเวณทางเข้า-ออกโครงการทุกจุดเลี้ยวบริเวณที่จอดรถยนต์ และถนนภายในโครงการ เพื่ออำนวยความสะดวกและเพิ่มความปลอดภัยในการจราจร	√			รูปที่ 2-1 (8)	- โครงการติดตั้งกระจกุนบริเวณทางเข้า-ออก และจุดเลี้ยวต่างๆ บริเวณที่จอดรถยนต์และถนนภายในโครงการ	
12. จัดให้มีคันชะลอความเร็วรถตามมาตรฐานของกรมโยธาธิการ และผังเมือง (มยผ.2301-56) อย่างน้อยกว้าง 0.90 เมตร สูงไม่เกิน 0.075 เมตร ติดตั้งไว้บริเวณถนนในโครงการจุดใกล้ทางเลี้ยว		×		-		- โครงการยังไม่ได้จัดให้มีคันชะลอความเร็ว ทั้งนี้จะรีบดำเนินการโดยเร็ว
13. ติดป้ายห้ามติดเครื่องยนต์ทิ้งไว้บริเวณที่จอดรถ และให้ดับเครื่องยนต์เมื่อจอดรถแล้ว โดยติดไว้บริเวณลานจอดรถ เพื่อลดผลกระทบจากควัน เสียง และความร้อนที่เกิดจากรถในโครงการ	√			รูปที่ 2-1 (1)	- โครงการมีเจ้าหน้าที่รักษาความปลอดภัย และอำนวยความสะดวกด้านจราจร ทำหน้าที่คอยดูแลควบคุมไม่ให้มีการสตาร์ทเครื่องยนต์ทิ้งไว้	
14. ติดตั้งระบบกล้องวงจรปิดให้ครอบคลุมภายในอาคารทุกชั้นทุกอาคาร และครอบคลุมทั่วทุกบริเวณภายในพื้นที่โครงการ รวมทั้งบริเวณลานจอดรถ	√			รูปที่ 2-1 (9)	- โครงการได้ติดตั้งกล้อง CCTV ภายในอาคาร และบริเวณโดยรอบ และจัดให้มีเจ้าหน้าที่รักษาความปลอดภัยคอยควบคุมดูแลและอำนวยความสะดวกด้านจราจร	
3.8 การใช้ประโยชน์ที่ดิน 1. ควบคุมดูแลอาคารและผังบริเวณโครงการ ให้เป็นไปตามที่ ออกแบบอยู่เสมอ และจะต้องไม่ขัดต่อข้อกำหนดตามกฎหมายที่เกี่ยวข้อง	√			-	- โครงการได้มีการควบคุมดูแลและผังบริเวณโครงการให้เป็นไปตามที่ออกแบบ และไม่ขัดต่อข้อกำหนดตามกฎหมายที่เกี่ยวข้อง	

ตารางที่ 2.2-1 (ต่อ) ผลการตรวจสอบการปฏิบัติตามมาตรการป้องกันและแก้ไขผลกระทบสิ่งแวดล้อม (ระยะเปิดดำเนินการ) โครงการโรงแรม นิว แทรเวลลอดจ์

มาตรการป้องกันและแก้ไขผลกระทบสิ่งแวดล้อม	ความเห็น			สิ่งอ้างอิง	รายละเอียดการปฏิบัติตามมาตรการ	ปัญหา อุปสรรค และการแก้ไข
	ปฏิบัติ	ไม่ปฏิบัติ	ไม่มีข้อมูล			
2. ดูแลบริเวณพื้นที่สีเขียวที่ปลูกไว้ตามแบบภูมิสถาปัตย์ให้คงอยู่ตลอดอายุโครงการ	√			รูปที่ 2-1	- โครงการจัดให้มีเจ้าหน้าที่คอยดูแลพื้นที่สีเขียวเป็นประจำอยู่เสมอ	
4. คุณค่าต่อคุณภาพชีวิต 4.1 ผลกระทบที่อาจเกิดขึ้นจากการมีโครงการต่อคุณภาพชีวิต 1. จัดให้มีเจ้าหน้าที่ประจำโครงการ วิธีการและช่องทางต่าง ๆ เช่น มีตู้รับความคิดเห็น, การร้องเรียนผ่านโทรศัพท์, อีเมล [REDACTED] และช่องทางไลน์ [REDACTED] เพื่อรับเรื่องราวร้องเรียนจากผู้ได้รับความเสียหาย/เดือดร้อนจากการดำเนินโครงการไว้ในพื้นที่โครงการ หากมีเหตุร้องเรียนเกิดขึ้น ให้โครงการติดตามตรวจสอบและแก้ไขปัญหาโดยทันที	√			-	- โครงการได้แจ้งตำรวจภูธรจังหวัดจันทบุรีที่มีอาคารอยู่ติดกับพื้นที่โครงการมากที่สุดเป็นการล่วงหน้าก่อนดำเนินกิจกรรมในโครงการและให้ติดต่อโครงการได้ตลอด 24 ชั่วโมง หากได้รับความเดือดร้อนหรือความเสียหายจากโครงการ	
2. กำหนดกฎระเบียบในการปฏิบัติตนในโครงการที่ชัดเจนเพื่อความเป็นระเบียบเรียบร้อยภายในโครงการ	√			-	- โครงการมีกฎระเบียบในการปฏิบัติเรื่องต่างๆ สำหรับผู้มาใช้บริการและพนักงานให้ปฏิบัติตาม เพื่อความเป็นระเบียบเรียบร้อยภายในโครงการ	
3. จัดให้มีเจ้าหน้าที่คอยดูแลระบบสาธารณูปโภคภายในอาคารและบริเวณพื้นที่โครงการให้อยู่ในสภาพที่สามารถใช้งานได้ดียู่เสมอ	√			-	- โครงการมีเจ้าหน้าที่ คอยดูแลระบบสาธารณูปโภคต่างๆ ทั้งภายในอาคารและบริเวณพื้นที่โครงการให้อยู่ในสภาพที่สามารถใช้งานได้ดียู่เสมอ	

ตารางที่ 2.2-1 (ต่อ) ผลการตรวจสอบการปฏิบัติตามมาตรการป้องกันและแก้ไขผลกระทบสิ่งแวดล้อม (ระยะเปิดดำเนินการ) โครงการโรงแรม นิว แทรเวลลอดจ์

มาตรการป้องกันและแก้ไขผลกระทบสิ่งแวดล้อม	ความเห็น			สิ่งอ้างอิง	รายละเอียดการปฏิบัติตามมาตรการ	ปัญหา อุปสรรค และการแก้ไข
	ปฏิบัติ	ไม่ปฏิบัติ	ไม่มีข้อมูล			
4. โครงการต้องปฏิบัติตามมาตรการป้องกันและแก้ไขผลกระทบสิ่งแวดล้อมด้านต่างๆ อย่างเคร่งครัด เพื่อมิให้ส่งผลกระทบต่อชุมชน	√			-	- โครงการปฏิบัติตามมาตรการป้องกันและแก้ไขผลกระทบสิ่งแวดล้อมด้านต่างๆ อย่างเคร่งครัด	
4.2 การสาธารณสุข ● มาตรการด้านคุณภาพน้ำใช้ 1. ถังเก็บน้ำสำรองใต้ดิน บริเวณเสาและโครงสร้างอาคารที่อยู่ภายในถังเก็บน้ำ ให้ทาเคลือบผิวคอนกรีตที่สัมผัสกับน้ำด้วยสาร Non-Toxic (Chemicrete) เพื่อป้องกันน้ำซึมเข้าไปจนถึงเหล็กเส้นภายในเสาจนเกิดสนิมออกมาปนเปื้อนกับน้ำภายในถังเก็บน้ำและปิดทางน้ำไม่ให้รั่วซึม 2. ตรวจสอบโครงสร้างถังเก็บน้ำสำรอง ให้มีความมั่นคงแข็งแรง ไม่มีรอยร้าว และรอยร้าว ที่จะทำให้มีการปนเปื้อนของน้ำภายนอกเข้าสู่ถังเก็บน้ำได้ 3. จัดให้มีฝาลังเก็บน้ำที่ปิดมิดชิด และเป็นระบบป้องกันน้ำซึมเข้าเพื่อป้องกันการปนเปื้อนของน้ำภายนอกเข้าสู่ถังเก็บน้ำทางฝาลังได้ 4. ตรวจสอบลักษณะทางกายภาพของน้ำใช้เป็นประจำเกี่ยวกับสี กลิ่น และรสชาติต่างๆ ที่ตกหล่นลงไปในถังเก็บน้ำ	√			รูปที่ 2-1 (3)	- โครงการมีถังเก็บน้ำใช้สำรองในอาคารที่มีสภาพดี โดยมีเจ้าหน้าที่คอยดูแลตรวจสอบเป็นประจำอยู่เสมอ รวมทั้งตรวจสอบลักษณะทางกายภาพของน้ำใช้เป็นประจำและมีการล้างทำความสะอาดอย่างสม่ำเสมอ - โครงการมีเจ้าหน้าที่คอยตรวจสอบโครงสร้างเพื่อให้มีความมั่นคงแข็งแรง ไม่มีรอยร้าว และรอยร้าวเป็นประจำอยู่เสมอ - โครงการจัดให้มีฝาลังเก็บน้ำที่ปิดมิดชิด และเป็นระบบป้องกันน้ำซึมเข้าเพื่อป้องกันการปนเปื้อนของน้ำภายนอกเข้าสู่ถังเก็บน้ำทางฝาลัง - จัดให้มีเจ้าหน้าที่ตรวจสอบลักษณะทางกายภาพของน้ำใช้เป็นประจำ เกี่ยวกับสี กลิ่น และรสชาติต่างๆ ที่ตกหล่นลงไปในถังเก็บน้ำ	

ตารางที่ 2.2-1 (ต่อ) ผลการตรวจสอบการปฏิบัติตามมาตรการป้องกันและแก้ไขผลกระทบสิ่งแวดล้อม (ระยะเปิดดำเนินการ) โครงการโรงแรม นิว แพรเวลลอดจ์

มาตรการป้องกันและแก้ไขผลกระทบสิ่งแวดล้อม	ความเห็น			สิ่งอ้างอิง	รายละเอียดการปฏิบัติตามมาตรการ	ปัญหา อุปสรรค และการแก้ไข
	ปฏิบัติ	ไม่ปฏิบัติ	ไม่มีข้อมูล			
5. จัดให้มีมาตรการล้างทำความสะอาดถังเก็บน้ำสำรอง และฝาถังเก็บน้ำสำรอง เพื่อสุขภาพอนามัยที่ดีของทุกคนภายในโครงการ อย่างน้อย ทุก ๆ 6 เดือน/ครั้ง					- โครงการได้จัดให้มีการล้างทำความสะอาดถังเก็บน้ำสำรอง และฝาถังเก็บน้ำสำรอง อย่างน้อยทุก ๆ 6 เดือน/ครั้ง	
● มาตรการการจัดการด้านละอองน้ำ (แอโรซอล) จากระบบบำบัดน้ำเสีย 1. จัดให้มีระบบกำจัดละอองน้ำเสีย (Aerosol) ที่เกิดจากถังเติมอากาศของระบบบำบัดน้ำเสยรวมทุกจุด โดยใช้บ่อดินที่มีขนาดเพียงพอในการรองรับและกำจัดปริมาณแอโรซอลที่เกิดขึ้น 2. ตรวจสอบประสิทธิภาพและสภาพการทำงานทั่วไปของระบบบำบัดน้ำเสียเป็นประจำ เมื่อพบว่าระบบบำบัดฯ เกิดการเสียหายให้รีบดำเนินการแก้ไขทันที 3. จัดให้มีวิศวกรสุขาภิบาลและช่างเทคนิคที่มีความชำนาญไว้ควบคุมและปรับปรุงคุณภาพระบบบำบัดน้ำเสีย ให้มีประสิทธิภาพดีอยู่ตลอดเวลา	√ √	×		- - -	- โครงการยังไม่ได้จัดให้มีบ่อดินสำหรับกำจัดละอองจากระบบบำบัดน้ำเสีย ทั้งนี้จะรีบดำเนินการโดยเร็ว - โครงการจัดให้มีเจ้าหน้าที่คอยตรวจสอบประสิทธิภาพและสภาพการทำงานทั่วไปของระบบบำบัดน้ำเสียเป็นประจำ หากพบว่าระบบบำบัดฯ เกิดการเสียหายจะรีบดำเนินการแก้ไขทันที - โครงการจัดให้มีวิศวกรสุขาภิบาลและช่างเทคนิคที่มีความชำนาญไว้ควบคุมและปรับปรุงคุณภาพระบบบำบัดน้ำเสีย ให้มีประสิทธิภาพดีอยู่ตลอดเวลา	- โครงการยังไม่ได้จัดให้มีบ่อดินสำหรับกำจัดละอองจากระบบบำบัดน้ำเสีย ทั้งนี้จะรีบดำเนินการโดยเร็ว

ตารางที่ 2.2-1 (ต่อ) ผลการตรวจสอบการปฏิบัติตามมาตรการป้องกันและแก้ไขผลกระทบสิ่งแวดล้อม (ระยะเปิดดำเนินการ) โครงการโรงแรม นิว แพรเวลลอดจ์

มาตรการป้องกันและแก้ไขผลกระทบสิ่งแวดล้อม	ความเห็น			สิ่งอ้างอิง	รายละเอียดการปฏิบัติตามมาตรการ	ปัญหา อุปสรรค และการแก้ไข
	ปฏิบัติ	ไม่ปฏิบัติ	ไม่มีข้อมูล			
<p>● มาตรการป้องกันและลดกลิ่นเหม็นรบกวนจากห้องพักมูลฝอย</p> <p>1. ตรวจสอบห้องพักมูลฝอยรวมไม่ให้มีมูลฝอยตกค้างเกินความสามารถในการรองรับ หากมีการตกค้างต้องรีบจัดหาภาชนะรองรับให้เพียงพอ หรือรีบแจ้งให้หน่วยงานที่รับผิดชอบเข้ามาเก็บขนโดยเร็ว</p> <p>2. จัดให้มีแม่บ้าน/พนักงานทำหน้าที่เก็บกวาดและล้างทำความสะอาดห้องพักมูลฝอยรวมและบริเวณจุดจอดรถเก็บขนมูลฝอยเป็นประจำหลังจากมีการเก็บขนมูลฝอยแล้วทุกครั้ง</p> <p>3. จัดให้มีระบบรวบรวมน้ำเสียจากห้องพักมูลฝอยรวมเข้าสู่ระบบบำบัดน้ำเสียรวมของโครงการ เพื่อบำบัดน้ำเสียให้ได้ตามเกณฑ์มาตรฐานคุณภาพน้ำทิ้ง ก่อนระบายออกสู่ท่อระบายน้ำสาธารณะ</p>	<p>√</p> <p>√</p> <p>√</p>			<p>-</p> <p>-</p> <p>-</p>	<p>- โครงการจัดให้มีพนักงาน ดูแลตรวจสอบอาคารพักมูลฝอยรวมอยู่เสมอ เพื่อไม่ให้มีมูลฝอยตกค้างเกินความสามารถในการรองรับ</p> <p>- โครงการจัดให้มีเจ้าหน้าที่ทำความสะอาดและเก็บล้างห้องพักมูลฝอยรวม รวมทั้งบริเวณจุดจอดรถเก็บขนมูลฝอยเป็นประจำหลังจากมีการเก็บขนมูลฝอยทุกครั้ง</p> <p>- โครงการได้ทำการวางแผนท่อระบบรวบรวมน้ำเสียจากอาคารพักมูลฝอยรวมเข้าสู่ระบบบำบัดน้ำเสียรวมของโครงการ เพื่อให้ผ่านบำบัดน้ำเสียก่อนระบายออกสู่ท่อระบายน้ำสาธารณะ ให้เป็นไปตามเกณฑ์มาตรฐานคุณภาพน้ำทิ้ง</p>	

ตารางที่ 2.2-1 (ต่อ) ผลการตรวจสอบการปฏิบัติตามมาตรการป้องกันและแก้ไขผลกระทบสิ่งแวดล้อม (ระยะเปิดดำเนินการ) โครงการโรงแรม นิว แทรเวลลอร์ดจ

มาตรการป้องกันและแก้ไขผลกระทบสิ่งแวดล้อม	ความเห็น			สิ่งอ้างอิง	รายละเอียดการปฏิบัติตามมาตรการ	ปัญหา อุปสรรค และการแก้ไข
	ปฏิบัติ	ไม่ปฏิบัติ	ไม่มีข้อมูล			
● มาตรการดูแลระบบปรับอากาศ 1. ติดตั้งระบบระบายอากาศภายในอาคารและช่องเปิดระบายอากาศให้เป็นไปตามที่ออกแบบไว้และเป็นไปตามที่กฎหมายกำหนด 2. จัดให้มีการดูแลและบำรุงรักษาระบบปรับอากาศให้อยู่ในสภาพที่ดีและสะอาดพร้อมใช้งานตลอดเวลา และจัดให้มีการทำความสะอาดเครื่องปรับอากาศอย่างสม่ำเสมอ	√			รูปที่ 2-1 (5) -	- โครงการมีการระบายอากาศโดยวิธีธรรมชาติ ออกแบบอาคารให้มีช่องเปิด เช่น ประตูหน้าต่าง สำหรับการระบายอากาศตามทิศทางที่เหมาะสม - โครงการมีการดูแลระบบปรับอากาศภายในอาคารและทำความสะอาดเครื่องปรับอากาศเป็นประจำอยู่เสมอ เพื่อเพิ่มประสิทธิภาพการทำงาน และป้องกันการสะสมของเชื้อโรคและเชื้อแบคทีเรีย	
● มาตรการป้องกันโรคจากการสูบบุหรี่ 1. ห้ามสูบบุหรี่ภายในอาคารโครงการ 2. จัดให้มีบริเวณสำหรับสูบบุหรี่โดยเฉพาะ	√ √			รูปที่ 2-1 (9) รูปที่ 2-1 (10)	- โครงการได้ติดตั้งป้ายห้ามสูบบุหรี่ภายในอาคาร - โครงการได้จัดพื้นที่สำหรับสูบบุหรี่โดยเฉพาะไว้ทั้งหมด 3 จุด	

ตารางที่ 2.2-1 (ต่อ) ผลการตรวจสอบการปฏิบัติตามมาตรการป้องกันและแก้ไขผลกระทบสิ่งแวดล้อม (ระยะเปิดดำเนินการ) โครงการโรงแรม นิว แทรเวลลอดจ์

มาตรการป้องกันและแก้ไขผลกระทบสิ่งแวดล้อม	ความเห็น			สิ่งอ้างอิง	รายละเอียดการปฏิบัติตามมาตรการ	ปัญหา อุปสรรค และการแก้ไข
	ปฏิบัติ	ไม่ปฏิบัติ	ไม่มีข้อมูล			
<p>● มาตรการป้องกันโรคระบาด (ไวรัสโคโรนาสายพันธุ์ใหม่ (COVID-19))</p> <p>โครงการต้องปฏิบัติตามมาตรการในสถานการณ์ COVID-19 สำหรับโรงแรม ของกรมควบคุมโรค กระทรวงสาธารณสุข อย่างเคร่งครัดซึ่งครอบคลุมในส่วนต่างๆ ดังนี้</p> <ul style="list-style-type: none"> - พนักงานและส่วนปฏิบัติงานด้านหลัง - พื้นที่สาธารณะ - แผนกต้อนรับ - ห้องพัก - ห้องประชุม - ห้องอาหารและห้องครัว 	√			รูปที่ 2-1 (10)	<p>- โครงการได้จัดให้มีจุดคัดกรองโควิดในเบื้องต้น ได้แก่</p> <ol style="list-style-type: none"> 1. ตรวจวัดอุณหภูมิ 2. ล้างมือด้วยแอลกอฮอล์สำหรับฆ่าเชื้อ <p>ทั้งนี้ โครงการได้มีป้ายประชาสัมพันธ์ข้อมูลข่าวสารเกี่ยวกับการป้องกันโรคโควิด 19 ให้ปฏิบัติตามแนวทางอย่างเหมาะสม</p>	
<p>● มาตรการดูแลและจัดการสระว่ายน้ำ</p> <p>1. สร้างด้วยคอนกรีตเสริมเหล็กหรือวัสดุที่มีความแข็งแรง น้ำซึมไม่ได้ พื้นและผนังเรียบทำความสะอาดง่าย</p>	√			รูปที่ 2-1 (11)	<p>- โครงการมีสระว่ายน้ำที่ทำด้วยวัสดุที่มีความแข็งแรง น้ำไม่รั่วซึม พื้นและผนังเรียบทำความสะอาดง่าย</p>	

ตารางที่ 2.2-1 (ต่อ) ผลการตรวจสอบการปฏิบัติตามมาตรการป้องกันและแก้ไขผลกระทบสิ่งแวดล้อม (ระยะเปิดดำเนินการ) โครงการโรงแรม นิว แทรเวลลอดจ์

มาตรการป้องกันและแก้ไขผลกระทบสิ่งแวดล้อม	ความเห็น			สิ่งอ้างอิง	รายละเอียดการปฏิบัติตามมาตรการ	ปัญหา อุปสรรค และการแก้ไข
	ปฏิบัติ	ไม่ปฏิบัติ	ไม่มีข้อมูล			
2. จัดให้มีรางระบายน้ำรอบสระว่ายน้ำเพื่อรับน้ำล้นจากขอบสระว่ายน้ำ โดยมีลักษณะทำความสะอาดง่ายและขนาดเพียงพอเพื่อรับน้ำล้น โดยใช้รางที่มีขนาดความกว้าง 25.00 เซนติเมตร พร้อมทั้งมีบ่อพักน้ำล้นเพื่อให้สามารถรับน้ำล้นได้เพียงพอ	√			รูปที่ 2-1 (11)	- โครงการมีรางระบายน้ำรอบสระว่ายน้ำ โดยมีขนาดความกว้างเพียงพอเพื่อรองรับน้ำล้นจากขอบสระ	
3. ทางเดินรอบสระว่ายน้ำ ต้องมีความกว้างไม่น้อยกว่า 1.20 เมตร และต้องไม่ลื่น น้ำไม่ขัง ทำความสะอาดง่ายและสามารถป้องกันน้ำจากทางเดินไหลลงสู่สระว่ายน้ำ	√			รูปที่ 2-1 (11)	- ทางเดินรอบสระว่ายน้ำของโครงการมีความกว้างไม่น้อยกว่า 1.20 เมตร ซึ่งเป็นพื้นชนิดหยาบ เพื่อป้องกันการลื่น และทำความสะอาดง่าย อีกทั้งยังสามารถป้องกันน้ำจากทางเดินไหลลงสู่สระว่ายน้ำ	
4. อาคารประกอบ ทำด้วยวัสดุมั่นคงแข็งแรง พื้นเรียบน้ำซึมไม่ได้ ไม่ลื่น ทำความสะอาดง่าย พื้นลาดเอียงเล็กน้อย เพื่อการระบายน้ำที่ดี	√			รูปที่ 2-1 (11)	- อาคารประกอบ ทำด้วยวัสดุมั่นคงแข็งแรง พื้นเรียบน้ำซึมไม่ได้ ไม่ลื่น ทำความสะอาดง่าย พื้นลาดเอียงเล็กน้อย เพื่อการระบายน้ำที่ดี	
5. จัดให้มีเจ้าหน้าที่โครงการคอยตรวจโครงสร้างของสระว่ายน้ำ กระเบื้องภายในสระว่ายน้ำ พื้นทางเดินบันไดสำหรับขึ้นจากสระ กระดานกระโดดน้ำเป็นประจำทุกเดือน หากพบว่าชำรุดหรือแตกกร้าว ร้าวซึมของน้ำ หรือไม่พร้อมใช้งานให้เจ้าหน้าที่โครงการดำเนินการแก้ไขทันที	√			-	- โครงการมีการตรวจสอบความมั่นคงแข็งแรงของตัวสระว่ายน้ำ พื้น ผนัง ขอบสระว่ายน้ำ และระเบียงสระอย่างสม่ำเสมอตลอดระยะเวลาเปิดนิมการ ทั้งนี้ สระว่ายน้ำของโครงการอยู่ในสภาพดี	

ตารางที่ 2.2-1 (ต่อ) ผลการตรวจสอบการปฏิบัติตามมาตรการป้องกันและแก้ไขผลกระทบสิ่งแวดล้อม (ระยะเปิดดำเนินการ) โครงการโรงแรม นิว แทรเวลลอดจ์

มาตรการป้องกันและแก้ไขผลกระทบสิ่งแวดล้อม	ความเห็น			สิ่งอ้างอิง	รายละเอียดการปฏิบัติตามมาตรการ	ปัญหา อุปสรรค และการแก้ไข
	ปฏิบัติ	ไม่ปฏิบัติ	ไม่มีข้อมูล			
6. ต้องมีการจัดการและควบคุมคุณภาพน้ำในสระว่ายน้ำให้อยู่ในเกณฑ์มาตรฐานตามคำแนะนำของคณะกรรมการสาธารณสุข ฉบับ 1/2550 เรื่อง การควบคุมการประกอบกิจการสระว่ายน้ำ	√			-	- โครงการได้จัดให้มีเจ้าหน้าที่ที่มีความรู้ความเข้าใจทำหน้าที่ดูแลควบคุมคุณภาพน้ำในสระว่ายน้ำให้อยู่ในเกณฑ์มาตรฐานตามคำแนะนำของคณะกรรมการสาธารณสุข ฉบับ 1/2550 เรื่อง การควบคุมการประกอบกิจการสระว่ายน้ำ	
7. จัดให้มีเครื่องมือสำหรับตรวจวิเคราะห์คุณภาพน้ำไว้ประจำ รวมทั้งบันทึกผลการตรวจวิเคราะห์ และข้อมูลอื่นที่จำเป็น	√			แสดงในภาคผนวก ง	- โครงการทำการตรวจวัดค่า pH ด้วยพีเอชมิเตอร์ทุกวัน รวมทั้งบันทึกผลการตรวจวิเคราะห์ และข้อมูลอื่นที่จำเป็น	
8. จัดให้มีป้ายแสดงข้อปฏิบัติสำหรับผู้ใช้บริการติดไว้ในบริเวณสระว่ายน้ำให้มองเห็นชัดเจน	√			รูปที่ 2-1 (11)	- โครงการได้ติดตั้งป้ายแสดงข้อปฏิบัติสำหรับผู้ใช้บริการ โดยติดตั้งไว้บริเวณขอบสระว่ายน้ำสามารถมองเห็นชัดเจน	
9. จัดให้มีผู้ควบคุมดูแล ซึ่งผ่านการฝึกอบรมการดูแลคุณภาพน้ำในสระว่ายน้ำตามหลักสุขาภิบาลสิ่งแวดล้อม เพื่อให้ความรู้เกี่ยวกับการควบคุมคุณภาพน้ำ และการดูแลรักษาสระว่ายน้ำ	√			-	- โครงการจัดให้มีเจ้าหน้าที่ที่มีความรู้ความเข้าใจเกี่ยวกับการควบคุมคุณภาพน้ำ และการดูแลรักษาสระว่ายน้ำ	
10. จัดให้มีแสงสว่างเพียงพอทั่วบริเวณสระว่ายน้ำและตามแนวทางเดินรอบสระว่ายน้ำ เพื่อให้มองเห็นได้อย่างชัดเจนในกรณีที่มีการเปิดใช้สระในเวลากลางคืน	√			รูปที่ 2-1 (11)	- โครงการมีไฟส่องสว่างบริเวณสระว่ายน้ำและทางเดินรอบสระ เพื่อให้มองเห็นได้อย่างชัดเจนในเวลากลางคืน	

ตารางที่ 2.2-1 (ต่อ) ผลการตรวจสอบการปฏิบัติตามมาตรการป้องกันและแก้ไขผลกระทบสิ่งแวดล้อม (ระยะเปิดดำเนินการ) โครงการโรงแรม นิว แทรเวลลอดจ์

มาตรการป้องกันและแก้ไขผลกระทบสิ่งแวดล้อม	ความเห็น			สิ่งอ้างอิง	รายละเอียดการปฏิบัติตามมาตรการ	ปัญหา อุปสรรค และการแก้ไข
	ปฏิบัติ	ไม่ปฏิบัติ	ไม่มีข้อมูล			
4.3 อาชีวอนามัยและความปลอดภัย						
1. จัดการดูแลระบบสาธารณูปโภคต่างๆ อาทิ ระบบบำบัดน้ำเสีย ระบบน้ำใช้ การจัดการมูลฝอย ระบบป้องกันอัคคีภัย และระบบรักษาความปลอดภัย เป็นต้น	√			-	- โครงการมีเจ้าหน้าที่ ที่คอยดูแลระบบ สาธารณูปโภคต่างๆ ภายในโครงการ ให้มีความเรียบร้อยอยู่เสมอ	
2. บำรุงรักษาอุปกรณ์ไฟฟ้าต่างๆ และลิฟต์ ตามระยะเวลาที่กำหนด ในคู่มือการใช้งาน อุปกรณ์บางชนิดต้องเปลี่ยนทันทีเมื่อครบกำหนดอายุการใช้งาน	√			-	- โครงการมีเจ้าหน้าที่ช่างเทคนิค คอยดูแล ตรวจสอบ อุปกรณ์ไฟฟ้าต่างๆ เป็นประจำ หากตรวจพบการชำรุด จะทำการแก้ไขทันที	
3. จัดให้มีกล้องวงจรปิดทุกชั้นทุกอาคาร และบริเวณทางเข้า-ออกโครงการ ทางเดินในอาคารและลิฟต์ รวมทั้งถนนในโครงการและที่จอดรถ	√			รูปที่ 2-1 (9)	- โครงการได้มีการติดตั้ง CCTV ครอบคลุมทั้งโครงการ โดยติดตั้งอยู่ในอาคารของทุกชั้น บริเวณลานจอดรถและทางเข้า-ออกของโครงการ	
4. จัดให้มีเจ้าหน้าที่รักษาความปลอดภัยออกเดินตรวจความปลอดภัยภายในบริเวณโครงการทุกๆ 1 ชั่วโมง ตลอด 24 ชั่วโมง	√			รูปที่ 2-1 (1)	- โครงการมีเจ้าหน้าที่รักษาความปลอดภัย ทำหน้าที่ออกตรวจภายในบริเวณโครงการ อยู่สม่ำเสมอ	

ตารางที่ 2.2-1 (ต่อ) ผลการตรวจสอบการปฏิบัติตามมาตรการป้องกันและแก้ไขผลกระทบสิ่งแวดล้อม (ระยะเปิดดำเนินการ) โครงการโรงแรม นิว แทรเวลลอร์ด

มาตรการป้องกันและแก้ไขผลกระทบสิ่งแวดล้อม	ความเห็น			สิ่งอ้างอิง	รายละเอียดการปฏิบัติตามมาตรการ	ปัญหา อุปสรรค และการแก้ไข
	ปฏิบัติ	ไม่ปฏิบัติ	ไม่มีข้อมูล			
5. ปฏิบัติตามมาตรการป้องกันอุบัติเหตุพลัดตกจากที่สูงและสิ่งของตกหล่นจากโครงการ ดังนี้	√			-	- โครงการได้ออกกฎระเบียบให้ปฏิบัติตามมาตรการป้องกันอุบัติเหตุพลัดตกจากที่สูงและสิ่งของตกหล่น อย่างเคร่งครัด	
5.1 ออกกฎหมายห้ามป็นหรือนั่งที่ขอบอาคารหรือระเบียงและห้ามโยนสิ่งของหรือมูลฝอยออกนอก ตัวอาคารโดยเด็ดขาด	√				- โครงการได้ออกกฎหมายห้ามป็นหรือนั่งที่ขอบอาคารหรือระเบียงและห้ามโยนสิ่งของหรือมูลฝอยออกนอกตัวอาคาร	
5.2 ห้ามวางสิ่งของบนขอบระเบียง หรือหน้าต่าง					- โครงการได้ห้ามวางสิ่งของบนขอบระเบียงหรือหน้าต่าง	
5.3 จัดเตรียมบันไดอลูมิเนียมทรงเอไว้ในอาคารอย่างน้อย 2 ชุดสำหรับให้ช่างประจำโครงการปีนซ่อมบำรุงอาคารหรือวัสดุอุปกรณ์ต่างๆ ที่อยู่บนที่สูง					- โครงการได้จัดเตรียมบันไดอลูมิเนียมทรงเอไว้ในอาคาร 2 ชุด สำหรับให้ช่างประจำโครงการปีนซ่อมบำรุงอาคารหรือวัสดุอุปกรณ์ต่างๆ ที่อยู่บนที่สูง	
5.4 จัดทำราวบันไดกันตกให้มีความสูงอย่างน้อย 1.20 เมตร					- โครงการได้ให้มีราวบันไดกันตกที่มีความสูงอย่างน้อย 1.20 เมตร	
5.5 จัดให้มีแม่บ้านคอยทำความสะอาดบริเวณพื้นทางเดินเป็นประจำทุกวัน ป้องกันการลื่นล้ม					- โครงการได้จัดให้มีแม่บ้านคอยทำความสะอาดบริเวณพื้นทางเดินเป็นประจำทุกวัน เพื่อป้องกันการลื่นล้ม	
5.6 จัดให้มีเจ้าหน้าที่ฝ่ายซ่อมบำรุงอาคารตรวจตราสภาพช่องหน้าต่างเป็นประจำทุกเดือน หากพบว่า					- โครงการจัดให้มีเจ้าหน้าที่ฝ่ายซ่อมบำรุงอาคารตรวจตราสภาพช่องหน้าต่างเป็น	

ตารางที่ 2.2-1 (ต่อ) ผลการตรวจสอบการปฏิบัติตามมาตรการป้องกันและแก้ไขผลกระทบสิ่งแวดล้อม (ระยะเปิดดำเนินการ) โครงการโรงแรม นิว แทรเวลลอดจ์

มาตรการป้องกันและแก้ไขผลกระทบสิ่งแวดล้อม	ความเห็น			สิ่งอ้างอิง	รายละเอียดการปฏิบัติตามมาตรการ	ปัญหา อุปสรรค และการแก้ไข
	ปฏิบัติ	ไม่ปฏิบัติ	ไม่มีข้อมูล			
<p>ชำระหรือไม่พร้อม ใช้งานให้ซ่อมแซม หรือเปลี่ยนใหม่ทันที</p> <p>5.7 จัดให้มีเจ้าหน้าที่รักษาความปลอดภัยตรวจสอบบริเวณรอบอาคารโครงการ เมื่อพบเห็นว่ามี การป็นออกมานั่งหรือวางสิ่งของบริเวณริมระเบียงห้องพัก ให้แจ้งเตือนทันที</p>					<p>ประจำทุกเดือน หากพบว่าชำระหรือไม่พร้อม ใช้งานให้ซ่อมแซม หรือเปลี่ยนใหม่ทันที</p> <p>- โครงการจัดให้มีเจ้าหน้าที่รักษาความปลอดภัยตรวจสอบบริเวณรอบอาคารโครงการ เมื่อพบเห็นมีการป็นออกมานั่งหรือวางสิ่งของบริเวณริมระเบียงห้องพัก ได้แจ้งเตือนทันที</p>	
<p>6. ปฏิบัติตามมาตรการด้านอุบัติเหตุจากการเกิดเพลิงไหม้ ดังนี้</p> <p>6.1 จัดให้มีเจ้าหน้าที่ฝ่ายซ่อมบำรุงอาคารตรวจสอบสภาพสายไฟหลักของอาคาร และอุปกรณ์ไฟฟ้าบริเวณพื้นที่ส่วนบริการอื่นๆ เป็นประจำ ทุกๆ 1 เดือน</p> <p>6.2 ติดตั้งอุปกรณ์ตัดกระแสไฟฟ้าแบบอัตโนมัติ กรณีที่เกิดกระแสไฟฟ้ารั่ว หรือเกิดกระแสไฟฟ้าลัดวงจร</p> <p>6.3 ประสานงานกับหน่วยงานตรวจสอบที่ได้รับอนุญาตเป็นผู้ตรวจสอบเข้ามตรวจสอบอาคาร อุปกรณ์เตือนภัย อุปกรณ์แจ้งเหตุ และอุปกรณ์ดับเพลิง อย่างละเอียด ปีละ 1 ครั้ง</p>	<p>√</p> <p>√</p>			<p>-</p> <p>-</p>	<p>- โครงการมีเจ้าหน้าที่ฝ่ายซ่อมบำรุงอาคารคอยตรวจสอบสภาพสายไฟหลัก และอุปกรณ์ไฟฟ้าเป็นประจำทุกเดือน</p> <p>- โครงการได้ติดตั้งอุปกรณ์ตัดกระแสไฟฟ้าแบบอัตโนมัติ กรณีที่เกิดกระแสไฟฟ้ารั่ว หรือเกิดกระแสไฟฟ้าลัดวงจร</p> <p>- โครงการติดต่อประสานงานกับหน่วยงานตรวจสอบที่ได้รับอนุญาตเป็นผู้ตรวจสอบเข้ามตรวจสอบอาคาร อุปกรณ์เตือนภัย อุปกรณ์แจ้งเหตุ และอุปกรณ์ดับเพลิง อย่างละเอียด ปีละ 1 ครั้ง</p>	

ตารางที่ 2.2-1 (ต่อ) ผลการตรวจสอบการปฏิบัติตามมาตรการป้องกันและแก้ไขผลกระทบสิ่งแวดล้อม (ระยะเปิดดำเนินการ) โครงการโรงแรม นิว แทรเวลลอร์ดจ

มาตรการป้องกันและแก้ไขผลกระทบสิ่งแวดล้อม	ความเห็น			สิ่งอ้างอิง	รายละเอียดการปฏิบัติตามมาตรการ	ปัญหา อุปสรรค และการแก้ไข
	ปฏิบัติ	ไม่ปฏิบัติ	ไม่มีข้อมูล			
<p>6.4 จัดให้มีเจ้าหน้าที่อาคารทำการตรวจสอบอุปกรณ์เตือนเหตุเพลิงไหม้ อุปกรณ์แจ้งเหตุเพลิงไหม้ และอุปกรณ์ดับเพลิงเป็นประจำ ตามระยะเวลาที่กำหนดไว้ในคู่มือ หากอุปกรณ์ ไม่พร้อมใช้งานหรือชำรุดให้ติดต่อตัวแทนจำหน่ายเข้าซ่อมแซมแก้ไขให้อยู่ในสภาพที่ใช้งานได้ตามปกติทันที</p> <p>6.5 จัดให้มีการอบรมเกี่ยวกับการป้องกันอัคคีภัย การผจญเพลิง และซ้อมอพยพจากการเกิดเพลิงไหม้อาคารเป็นประจำ อย่างน้อยปีละ 1 ครั้ง</p>	√			-	<p>- โครงการมีเจ้าหน้าที่ คอยตรวจสอบอุปกรณ์เตือนภัย อุปกรณ์แจ้งเหตุ และอุปกรณ์ดับเพลิงอย่างละเอียดเป็นประจำ หากพบชำรุดจะทำการติดต่อตัวแทนจำหน่ายเข้าซ่อมแซมแก้ไขทันที เพื่อเตรียมความพร้อมในกรณีเกิดเหตุเพลิงไหม้</p> <p>- โครงการมีการจัดการอบรมให้ความรู้ในการปฏิบัติเกี่ยวกับการป้องกันอัคคีภัย การผจญเพลิง และซ้อมอพยพหนีไฟจากการเกิดเพลิงไหม้อาคาร ปีละ 1 ครั้ง โดยได้อบรมไปแล้ว เมื่อ 25 ตุลาคม 2565 ทั้งนี้คาดว่าจะจัดอบรมอีกครั้งช่วงครึ่งปีหลังของ พ.ศ. 2566</p>	
<p>4.4 การป้องกันอัคคีภัย</p> <p>1. จัดให้มีการติดตั้งระบบป้องกันอัคคีภัย เพื่อให้เพียงพอข้อกำหนดในกฎกระทรวงฉบับที่ 39 (พ.ศ. 2537), ฉบับที่ 55 (พ.ศ. 2543) และฉบับที่ 63 (พ.ศ.2563 ออกตามความในพระราชบัญญัติควบคุมอาคาร พ.ศ. 2522</p>	√			รูปที่ 2-1 (11)	- โครงการมีการติดตั้งระบบป้องกันอัคคีภัยอย่างเพียงพอ เป็นไปตามที่กฎหมายกำหนด	

ตารางที่ 2.2-1 (ต่อ) ผลการตรวจสอบการปฏิบัติตามมาตรการป้องกันและแก้ไขผลกระทบสิ่งแวดล้อม (ระยะเปิดดำเนินการ) โครงการโรงแรม นิว แทรเวลลอดจ์

มาตรการป้องกันและแก้ไขผลกระทบสิ่งแวดล้อม	ความเห็น			สิ่งอ้างอิง	รายละเอียดการปฏิบัติตามมาตรการ	ปัญหา อุปสรรค และการแก้ไข
	ปฏิบัติ	ไม่ปฏิบัติ	ไม่มีข้อมูล			
2. จัดให้มีระบบผจญเพลิง ประกอบด้วย - ท่อเย็น เป็นท่อโลหะผิวเรียบทาสีน้ำมันสีแดง มีขนาดเส้นผ่านศูนย์กลาง 90 มิลลิเมตร ติดตั้งทั้งในอาคาร A และอาคาร D - ตู้หัวฉีดน้ำดับเพลิง (FHC) ประกอบด้วย หัวต่อสายฉีดน้ำดับเพลิงและสายฉีดน้ำดับเพลิง หัวต่อสายฉีดน้ำดับเพลิงชนิดข้อต่อสวมเร็ว พร้อมติดตั้งเครื่องดับเพลิงแบบมือถือ 1 เครื่องในแต่ละตู้	√			- รูปที่ 2-1 (11)	- โครงการติดตั้งท่อเย็น มีขนาดเส้นผ่านศูนย์กลาง 90 มิลลิเมตร โดยติดตั้งที่อาคาร A และอาคาร D - ได้ติดตั้งตู้หัวฉีดน้ำดับเพลิง (FHC) บริเวณหน้าบันใดทุกชั้นของอาคาร	
3. จัดให้มีบันไดหนีไฟ บริเวณอาคาร A มีลักษณะเป็นบันไดหนีไฟภายนอกอาคาร จำนวน 1 แห่ง	√			รูปที่ 2-1 (12)	- โครงการจัดให้มีบันไดหนีไฟ บริเวณอาคาร A ซึ่งมีลักษณะเป็นบันไดหนีไฟภายนอกอาคาร	
4. จัดให้มีป้ายบอกทางหนีไฟ และไฟส่องสว่างฉุกเฉิน เป็นชนิดที่ใช้พลังงานจากแบตเตอรี่แห้ง สามารถสำรองไฟได้นาน 2 ชั่วโมง ทำงานโดยอัตโนมัติโดยส่องแสงออกมาเพื่อให้สามารถมองเห็นทางเดินได้ชัดเจน	√			รูปที่ 2-1 (12)	- โครงการได้ติดตั้งป้ายบอกทางหนีไฟ และไฟส่องสว่างฉุกเฉิน บริเวณหน้าบันใดหนีไฟของทุกชั้น และสามารถสำรองไฟได้นาน 2 ชั่วโมง	
5. จัดให้มีป้ายบอกขึ้น และแผนผังอาคารแสดงตำแหน่งที่ตั้งอุปกรณ์ดับเพลิงต่างๆ ประตูหรือทางหนีไฟในแต่ละชั้นของทุกอาคาร โดยติดตั้งไว้บริเวณหน้าลิฟต์โดยสารของแต่ละชั้น และบริเวณด้านในของประตู	√			รูปที่ 2-1 (6)	- โครงการมีป้ายบอกขึ้นบริเวณหน้าลิฟต์ของทุกชั้น	

ตารางที่ 2.2-1 (ต่อ) ผลการตรวจสอบการปฏิบัติตามมาตรการป้องกันและแก้ไขผลกระทบสิ่งแวดล้อม (ระยะเปิดดำเนินการ) โครงการโรงแรม นิว แทรเวลลอร์ดจ

มาตรการป้องกันและแก้ไขผลกระทบสิ่งแวดล้อม	ความเห็น			สิ่งอ้างอิง	รายละเอียดการปฏิบัติตามมาตรการ	ปัญหา อุปสรรค และการแก้ไข
	ปฏิบัติ	ไม่ปฏิบัติ	ไม่มีข้อมูล			
สำหรับห้องพักทุกห้อง รวมทั้งบริเวณชั้นล่างของอาคาร พร้อมทั้งเก็บรักษาไว้เพื่อให้ตรวจสอบได้โดยสะดวก						
6. ติดป้ายแนะนำการใช้อุปกรณ์แต่ละชนิดไว้ในบริเวณที่อุปกรณ์ติดตั้งอยู่ เพื่อให้ผู้ใช้บริการที่อยู่ใกล้เคียงเกิดเหตุสามารถใช้งานได้ทันที	√			รูปที่ 2-1 (11)	- โครงการมีการติดป้ายแนะนำการใช้อุปกรณ์แต่ละตัวไว้ในบริเวณที่อุปกรณ์ติดตั้งอยู่	
7. จัดให้มีการอบรมวิธีการใช้อุปกรณ์ของระบบป้องกันอัคคีภัย เพื่อให้สามารถใช้งานได้ตลอดเวลา	√			-	- ได้จัดให้มีการอบรมวิธีการใช้อุปกรณ์ของระบบป้องกันอัคคีภัย เพื่อให้สามารถใช้งานได้เมื่อเกิดเพลิงไหม้	
8. บริเวณเส้นทางการหนีไฟ บันไดหนีไฟ ห้ามมีสิ่งกีดขวางใดๆเพื่อการอพยพหนีไฟเป็นไปโดยสะดวก	√			-	- โครงการมีเจ้าหน้าที่คอยตรวจสอบไม่ให้มีสิ่งกีดขวางใดๆ ขวางเส้นทางหนีไฟและบันไดหนีไฟ	
9. จัดให้มีการฝึกอบรมเรื่องการซ้อมอพยพย้ายคนเมื่อเกิดเพลิงไหม้แก่เจ้าหน้าที่ของโครงการ เจ้าหน้าที่รักษาความปลอดภัย และจัดให้มีการซ้อมอพยพหนีไฟเป็นประจำอย่างน้อยปีละ 1 ครั้ง	√			-	- โครงการมีการจัดการอบรมให้ความรู้ในการปฏิบัติเกี่ยวกับการป้องกันอัคคีภัย การผจญเพลิง และซ้อมอพยพหนีไฟจากการเกิดเพลิงไหม้อาคาร ปีละ 1 ครั้ง โดยได้อบรมไปแล้ว เมื่อ 25 ตุลาคม 2565 ทั้งนี้ คาดว่าจะจัดอบรมอีกครั้งช่วงครึ่งปีหลังของ พ.ศ. 2566	

ตารางที่ 2.2-1 (ต่อ) ผลการตรวจสอบการปฏิบัติตามมาตรการป้องกันและแก้ไขผลกระทบสิ่งแวดล้อม (ระยะเปิดดำเนินการ) โครงการโรงแรม นิว แทรเวลลอดจ์

มาตรการป้องกันและแก้ไขผลกระทบสิ่งแวดล้อม	ความเห็น			สิ่งอ้างอิง	รายละเอียดการปฏิบัติตามมาตรการ	ปัญหา อุปสรรค และการแก้ไข
	ปฏิบัติ	ไม่ปฏิบัติ	ไม่มีข้อมูล			
10. ในช่วงเกิดเพลิงไหม้ แจ้งให้ผู้ที่กำลังจะเข้ามาภายในโครงการทราบถึงเหตุการณ์ที่เกิดขึ้น เพื่อไม่ให้เข้ามาในโครงการ เป็นการป้องกันเหตุอันตรายที่อาจจะเกิดขึ้น			√	-	- ในระหว่างเดือนมกราคม - เดือนมิถุนายน 2566 ไม่ได้มีเหตุเพลิงไหม้เกิดขึ้นแต่อย่างใด	
11. จัดให้มีเจ้าหน้าที่อำนวยความสะดวกให้ระดับเพลิงสามารถ เดินทางเข้า-ออกพื้นที่โครงการได้โดยสะดวก และพร้อมปฏิบัติงาน ณ บริเวณจุดเกิดเหตุได้อย่างรวดเร็ว รวมถึงการนำคนเจ็บส่งโรงพยาบาลใกล้เคียง			√	-	- ในระหว่างเดือนมกราคม - เดือนมิถุนายน 2566 ไม่ได้มีเหตุเพลิงไหม้เกิดขึ้นแต่อย่างใด	
12. กรณีเกิดเพลิงไหม้ ให้อพยพคนในอาคารของโครงการมายังจุดรวมพลที่จัดให้มีภายในบริเวณพื้นที่โครงการ และประสานกับตำรวจท้องที่และหน่วยงานบรรเทาสาธารณภัยของเทศบาลเมืองท่าช้าง เข้ามาอำนวยความสะดวกในการปฏิบัติการ เพื่อระงับเหตุเพลิงไหม้			√	-	- ในระหว่างเดือนมกราคม - เดือนมิถุนายน 2566 ไม่ได้มีเหตุเพลิงไหม้เกิดขึ้นแต่อย่างใด	
13. กำหนดให้โครงการจัดให้มีจุดรวมพลเบื้องต้น จำนวน 2 จุด ให้มีขนาดรองรับคนไม่น้อยกว่า 0.25 ตารางเมตร/คน อยู่ในตำแหน่งที่อพยพคนออกจากโครงการไปสู่พื้นที่ภายนอกได้อย่างสะดวกและปลอดภัย	√			รูปที่ 2-1 (13)	- โครงการจัดให้มีจุดรวมพล อยู่ในตำแหน่งที่อพยพคนออกจากโครงการไปสู่พื้นที่ภายนอกได้อย่างสะดวกและปลอดภัย	
14. จัดให้มีป้ายระบุว่า “พื้นที่บริเวณนี้เป็นจุดรวมพล” ติดตั้งไว้บริเวณจุดรวมพล ในตำแหน่งที่สามารถมองเห็นได้ชัดเจน	√			รูปที่ 2-1 (13)	- โครงการได้ติดตั้งป้ายที่ระบุว่า “พื้นที่บริเวณนี้เป็นจุดรวมพล” ติดตั้งไว้บริเวณจุดรวมพล ในตำแหน่งที่สามารถมองเห็นได้ชัดเจน	

ตารางที่ 2.2-1 (ต่อ) ผลการตรวจสอบการปฏิบัติตามมาตรการป้องกันและแก้ไขผลกระทบสิ่งแวดล้อม (ระยะเปิดดำเนินการ) โครงการโรงแรม นิว แทรเวลลอดจ์

มาตรการป้องกันและแก้ไขผลกระทบสิ่งแวดล้อม	ความเห็น			สิ่งอ้างอิง	รายละเอียดการปฏิบัติตามมาตรการ	ปัญหา อุปสรรค และการแก้ไข
	ปฏิบัติ	ไม่ปฏิบัติ	ไม่มีข้อมูล			
15. จัดให้มีแผนระงับอัคคีภัยเมื่อเกิดเหตุเพลิงไหม้ แผนอพยพหนีไฟ แผนบรรเทาทุกข์ และแผนปฏิรูปฟื้นฟู	√			-	- โครงการจัดให้มีแผนระงับอัคคีภัยเมื่อเกิดเหตุเพลิงไหม้ แผนอพยพหนีไฟ แผนบรรเทาทุกข์ และแผนปฏิรูปฟื้นฟู	
16. จัดให้มีการตรวจสอบประสิทธิภาพการใช้งานของระบบป้องกันอัคคีภัยทุกชนิดอย่างสม่ำเสมอ ตามคำแนะนำของของผู้ผลิตเป็นประจำทุกปี หากพบว่าเสื่อมสภาพให้เปลี่ยนใหม่หรือซ่อมแซมโดยทันที	√			-	- โครงการจัดให้มีเจ้าหน้าที่ คอยตรวจสอบประสิทธิภาพการใช้งานของระบบป้องกันอัคคีภัยทุกชนิดเป็นประจำสม่ำเสมอ และเมื่อพบว่าเสื่อมสภาพให้เปลี่ยนใหม่หรือซ่อมแซมทันที	
17. ติดตั้งป้าย“ห้ามสูบบุหรี่” บริเวณห้องเก็บวัตถุไวไฟ และพื้นที่เสี่ยงต่อการเกิดอัคคีภัยในโครงการ		×				- ยังไม่ได้ทำการติดตั้งป้าย “ห้ามสูบบุหรี่” บริเวณห้องเก็บวัตถุไวไฟและพื้นที่เสี่ยงต่อการเกิดอัคคีภัยในโครงการ
18. ตรวจสอบพื้นที่เสี่ยงต่อการเกิดอัคคีภัยในโครงการ หากพบ สิ่งผิดปกติให้ปรับปรุงแก้ไขให้อยู่ในสภาพที่ไม่เสี่ยงต่อการเกิดอัคคีภัย โดยให้ตรวจสอบทุกวัน	√			-	- โครงการมีเจ้าหน้าที่คอยตรวจสอบพื้นที่เสี่ยงต่อการเกิดอัคคีภัยในโครงการ โดยตรวจสอบเป็นประจำทุกวัน ซึ่งยังไม่พบสิ่งผิดปกติหรืออยู่ในสภาพที่ไม่เสี่ยงต่อการเกิดอัคคีภัย	
4.5 สุนทรียภาพ 1. ดูแลรักษาบริเวณต่างๆ ภายในโครงการ รวมทั้งต้นไม้ที่ปลูกภายในโครงการให้มีสภาพดีและสวยงามตามแบบภูมิสถาปัตย์ที่ออกแบบไว้อยู่เสมอ	√			รูปที่ 2-1 (13)	- โครงการได้มีการควบคุมปรับปรุง/ดูแลอาคารให้เป็นไปตามรูปแบบของอาคารที่กำหนดไว้	

ตารางที่ 2.2-1 (ต่อ) ผลการตรวจสอบการปฏิบัติตามมาตรการป้องกันและแก้ไขผลกระทบสิ่งแวดล้อม (ระยะเปิดดำเนินการ) โครงการโรงแรม นิว แทรเวลลอดจ์

มาตรการป้องกันและแก้ไขผลกระทบสิ่งแวดล้อม	ความเห็น			สิ่งอ้างอิง	รายละเอียดการปฏิบัติตามมาตรการ	ปัญหา อุปสรรค และการแก้ไข
	ปฏิบัติ	ไม่ปฏิบัติ	ไม่มีข้อมูล			
2. จัดให้มีพื้นที่สีเขียวภายในโครงการ อย่างน้อย 1,460.56 ตารางเมตร โดยจัดไว้บริเวณชั้นล่างทั้งหมด เพื่อให้มีสัดส่วนพื้นที่สีเขียวทั้งหมดต่อคนในโครงการ ไม่ต่ำกว่า 1 ตารางเมตร/คน และจัดเป็นพื้นที่ปลูกไม้ยืนต้นที่มีทรงพุ่มคลุมดิน อย่างน้อย 933.39 ตารางเมตร เพียงพอตามเกณฑ์พื้นที่สีเขียวยั่งยืน (ไม่น้อยกว่าร้อยละ 50 ของที่ว่างตามกฎหมายควบคุมอาคาร) โดยบริเวณพื้นที่สีเขียวดังกล่าวต้องไม่มีการก่อสร้างสิ่งปกคลุมหรือหลังคาปกคลุม รวมถึงต้องไม่ตัดแปลงส่วนหนึ่งส่วนใดของอาคารในอนาคตอันจะทำให้พื้นที่สีเขียวลดลงจากเกณฑ์ที่กำหนด	√			รูปที่ 2-1	- โครงการได้จัดพื้นที่สีเขียวที่มีขนาดไม่ต่ำกว่า 1 ตารางเมตร/คน โดยได้ปลูกไม้ยืนต้นและพืชคลุมดิน ไว้รอบบริเวณของโครงการที่ชั้นล่างโดยไม่มีสิ่งปกคลุมเหนือบริเวณที่ปลูกไม้ยืนต้น	
3. จัดให้มีการปลูกไม้ยืนต้นรอบโครงการให้มากที่สุด เพื่อช่วยเป็นแนวป้องกันความเป็นส่วนตัวจากอาคารข้างเคียง รวมทั้งช่วยดูดซับความร้อน และกรองฝุ่นกลิ่นจากเขม่าไอเสียรถยนต์ได้	√			รูปที่ 2-1	- โครงการได้ปลูกไม้ยืนต้น รอบบริเวณโครงการและลานจอดรถ เพื่อให้สามารถช่วยดูดซับความร้อน กรองฝุ่นและกลิ่นจากเขม่าไอเสียรถยนต์	

ตารางที่ 2.2-1 (ต่อ) ผลการตรวจสอบการปฏิบัติตามมาตรการป้องกันและแก้ไขผลกระทบสิ่งแวดล้อม (ระยะเปิดดำเนินการ) โครงการโรงแรม นิว แทรเวลลอร์ดจ

มาตรการป้องกันและแก้ไขผลกระทบสิ่งแวดล้อม	ความเห็น			สิ่งอ้างอิง	รายละเอียดการปฏิบัติตามมาตรการ	ปัญหา อุปสรรค และการแก้ไข
	ปฏิบัติ	ไม่ปฏิบัติ	ไม่มีข้อมูล			
4. จัดให้มีเจ้าหน้าที่ดูแลบริเวณพื้นที่สีเขียว ตัดแต่งทรงพุ่มและกิ่งไม้ เป็นประจำอย่างน้อย เดือนละ 1 ครั้ง หรือเพิ่มความถี่ความตามเหมาะสม เพื่อป้องกันมิให้กิ่งไม้ย่น ล้าหรือใบไม้ร่วงหล่นไปสู่พื้นที่บริเวณข้างเคียงโครงการ	√			รูปที่ 2-1 และ รูปที่ 2-1 (13)	- โครงการได้จัดให้มีเจ้าหน้าที่คอยดูแล ตัดแต่งทรงพุ่มและกิ่งไม้ เป็นประจำอย่างสม่ำเสมอ	

หมายเหตุ : ผู้รับผิดชอบในระยะเปิดดำเนินการ คือ บริษัท นิว แทรเวลลอร์ดจ จำกัด



พื้นที่สีเขียวภายในโครงการ ปลูกไม้ยืนต้น พืชคลุมดิน

รูปที่ 2-1	การปฏิบัติตามมาตรการป้องกันและแก้ไขผลกระทบสิ่งแวดล้อม
ที่มา : บริษัท เนเชอรัล โอเพอเรชั่น จำกัด, มิถุนายน 2566	



พื้นที่จอดรถภายในโครงการ

รูปที่ 2-1 (1)	การปฏิบัติตามมาตรการป้องกันและแก้ไขผลกระทบสิ่งแวดล้อม
ที่มา : บริษัท เนเชอรัล โอเพอเรชั่น จำกัด, มิถุนายน 2566	



บอร์ดประชาสัมพันธ์การใช้น้ำอย่างประหยัด



ระบบบำบัดน้ำเสียของโครงการ



พนักงานทำการตักไขมันออกจากบ่อดักไขมัน เป็นประจำทุกวัน

รูปที่ 2-1 (2)	การปฏิบัติตามมาตรการป้องกันและแก้ไขผลกระทบสิ่งแวดล้อม
ที่มา : บริษัท เนเชอรัล โอเปอเรชั่น จำกัด, มิถุนายน 2566	



ถังเก็บน้ำใช้สำรองของโครงการ



ท่อระบายน้ำฝน อยู่รอบบริเวณโครงการ



บ่อน้ำและบ่อตรวจวัดคุณภาพน้ำของโครงการ

รูปที่ 2-1 (3)	การปฏิบัติตามมาตรการป้องกันและแก้ไขผลกระทบสิ่งแวดล้อม
ที่มา : บริษัท เนเชอรัล โอเพอเรชั่น จำกัด, มิถุนายน 2566	



สภาพบ่opakน้ำ บ่อตรวจสภาพน้ำ อยู่ในสภาพดีไม่มีสิ่งอุดตัน



อาคารพักมูลฝอยรวมของโครงการ

รูปที่ 2-1 (4)	การปฏิบัติตามมาตรการป้องกันและแก้ไขผลกระทบสิ่งแวดล้อม
ที่มา : บริษัท เนเชอรัล โอเปอเรชั่น จำกัด, มิถุนายน 2566	



โครงการใช้หลอดไฟ LED ไฟระบบเซ็นเซอร์ และอุปกรณ์ที่มีสัญลักษณ์ฉลากประหยัดไฟเบอร์ 5

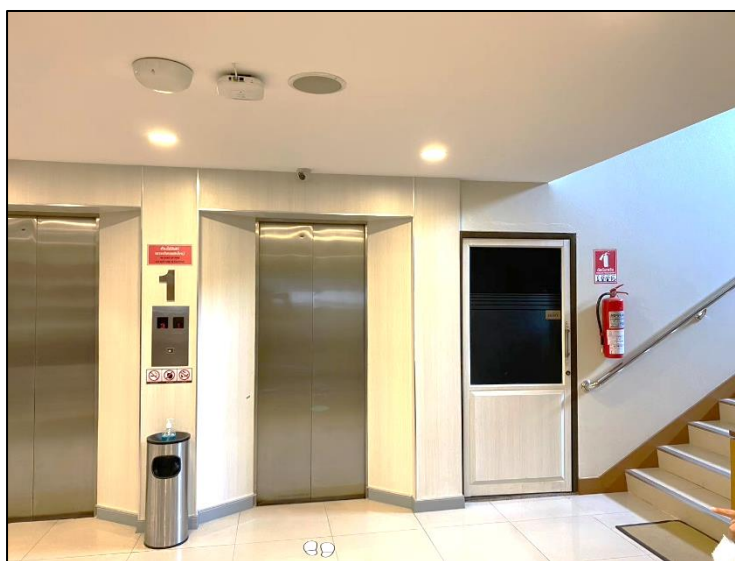
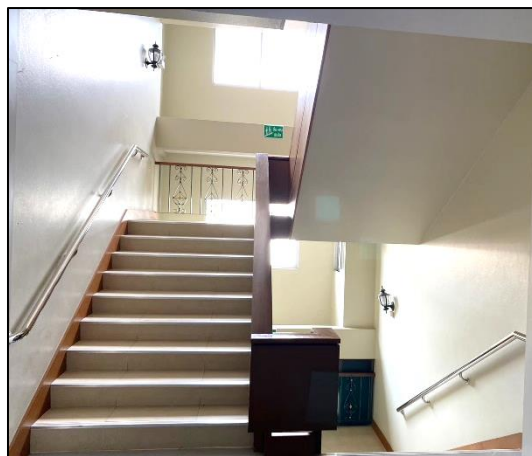


ระบบป้องกันฟ้าผ่า



ช่องเปิดระบายอากาศและระบายความร้อนในอาคาร

รูปที่ 2-1 (5)	การปฏิบัติตามมาตรการป้องกันและแก้ไขผลกระทบสิ่งแวดล้อม
ที่มา : บริษัท เนเชอรัล โอเปอเรชั่น จำกัด, มิถุนายน 2566	



ป้ายแนะนำให้ขึ้น-ลงบันได และป้ายบอกหมายเลขชั้น บริเวณหน้าบันไดและหน้าลิฟต์



เสาไฟฟ้าและหม้อแปลงไฟฟ้า พร้อมติดป้ายเตือน “อันตรายไฟฟ้าแรงสูง”

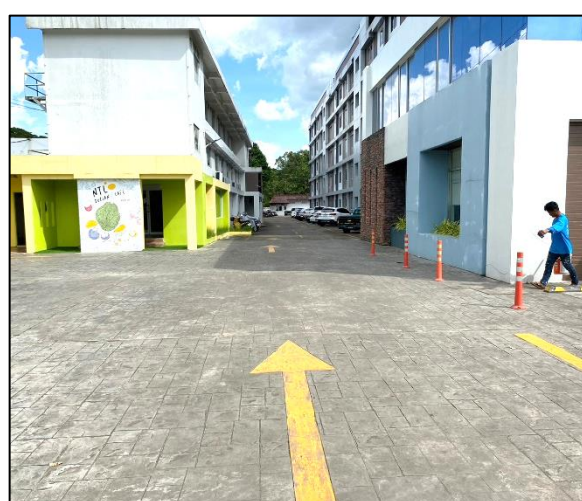
รูปที่ 2-1 (6)	การปฏิบัติตามมาตรการป้องกันและแก้ไขผลกระทบสิ่งแวดล้อม
ที่มา : บริษัท เนเชอรัล โอเปอเรชั่น จำกัด, มิถุนายน 2566	



ป้ายบอกชื่อโครงการ



จุดบริการสำนักงานของโครงการ



ป้ายจราจรและสัญลักษณ์ลูกศรแสดงทิศทางการขึ้นบนถนนรอบโครงการ

รูปที่ 2-1 (7)

การปฏิบัติตามมาตรการป้องกันและแก้ไขผลกระทบสิ่งแวดล้อม

ที่มา : บริษัท เนเซอร์ โอเปอเรชั่น จำกัด, มิถุนายน 2566



ไฟส่องสว่างบริเวณพื้นที่จอดรถ



กระถางต้นไม้บริเวณทางเข้า-ออก และจุดเลี้ยงต่างๆ

รูปที่ 2-1 (8)	การปฏิบัติตามมาตรการป้องกันและแก้ไขผลกระทบสิ่งแวดล้อม
ที่มา : บริษัท เนเชอรัล โอเพอเรชั่น จำกัด, มิถุนายน 2566	



ติดตั้งกล้อง CCTV ภายในอาคารและภายนอกอาคาร



ป้ายห้ามสูบบุหรี่ตามสถานที่ต่างๆ ภายในโครงการ

รูปที่ 2-1 (9)	การปฏิบัติตามมาตรการป้องกันและแก้ไขผลกระทบสิ่งแวดล้อม
ที่มา : บริษัท เนเชอรัล โอเพอเรชั่น จำกัด, มิถุนายน 2566	

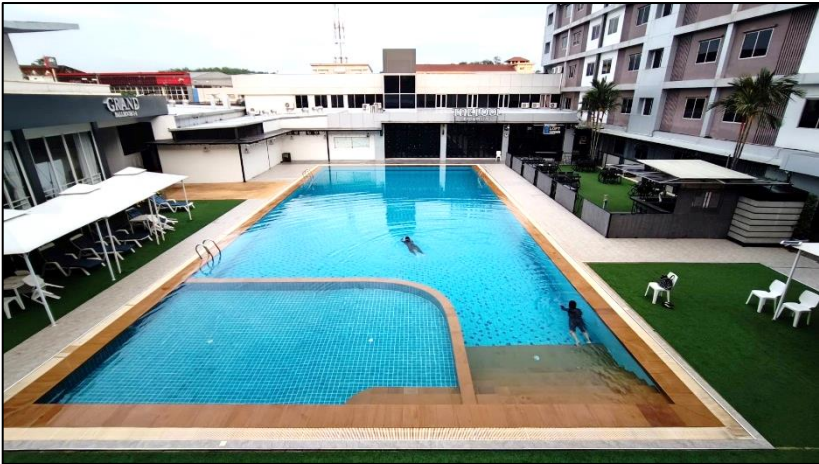
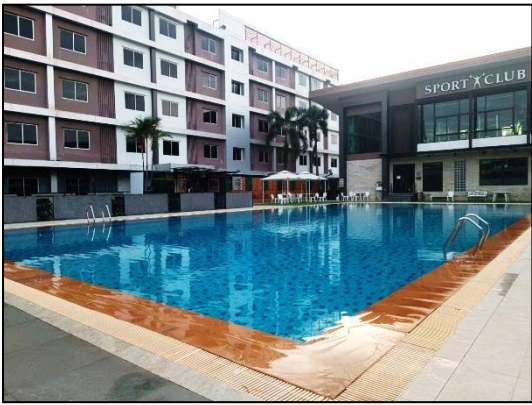


จัดให้มีพื้นที่สำหรับสูบบุหรี่ ไว้โดยเฉพาะ



ป้ายประชาสัมพันธ์ข้อมูลข่าวสารเกี่ยวกับการป้องกันโรคระบาด (COVID-19)

รูปที่ 2-1 (10)	การปฏิบัติตามมาตรการป้องกันและแก้ไขผลกระทบสิ่งแวดล้อม
ที่มา : บริษัท เนเชอรัล โอเพอเรชั่น จำกัด, มิถุนายน 2566	



สระว่ายน้ำและป้ายแสดงข้อปฏิบัติสำหรับผู้ใช้บริการ



อุปกรณ์ป้องกันอัคคีภัยต่างๆ ไฟส่องสว่างฉุกเฉิน และตู้หัวฉีดน้ำดับเพลิง (FHC)

รูปที่ 2-1 (11)	การปฏิบัติตามมาตรการป้องกันและแก้ไขผลกระทบสิ่งแวดล้อม
ที่มา : บริษัท เนเชอรัล โอเพอเรชั่น จำกัด, มิถุนายน 2566	



ประตูหนีไฟ บ้านไผ่หนีไฟ และป้ายบอกทางหนีไฟของโครงการ

รูปที่ 2-1 (12)	การปฏิบัติตามมาตรการป้องกันและแก้ไขผลกระทบสิ่งแวดล้อม
ที่มา : บริษัท เนเชอรัล โอเพอเรชั่น จำกัด, มิถุนายน 2566	



จุดรวมพลของโครงการ



การจัดภูมิสถาปัตย์ในโครงการ

รูปที่ 2-1 (13)	การปฏิบัติตามมาตรการป้องกันและแก้ไขผลกระทบสิ่งแวดล้อม
ที่มา : บริษัท เนเชอรัล โอเปอเรชั่น จำกัด, มิถุนายน 2566	